

DOKUMENTACJA PRZETARGOWA

ZAMÓWIENIE PUBLICZNE:

⇒ **Dostawa znaków , elementów oznakowania, urządzeń bezpieczeństwa ruchu drogowego wraz z instalacją.**

CPV: 34928300-1 Bariery ochronne
34996000-5 Drogowe urządzenia kontrolne, bezpieczeństwa lub sygnalizacyjne
45233292-2 Instalowanie urządzeń ochronnych

SPIS TREŚCI:

1. Specyfikacja Istotnych Warunków Zamówienia (SIWZ).
2. Załącznik A - wzór „Oferta przetargowa”.
3. Załącznik A1 - wzór „Formularz Cenowy”
4. Załącznik B– wzór dokumentu „Oświadczenie o spełnieniu warunków udziału w postępowaniu”.
5. Załącznik C - wzór dokumentu „Oświadczenie o braku podstaw do wykluczenia”.
6. Załącznik D – wzór dokumentu „Oświadczenie o przynależności do grupy kapitałowej”.
7. Załącznik E – wzór dokumentu „ Wykaz dostaw ”
8. Załącznik F – wzór dokumentu „Załącznik do druku oferty dot. rozwiązań równoważnych”
9. Załącznik G – wzór dokumentu „Umowa”
10. Załącznik H – Specyfikacje Techniczne
11. Załącznik I – UPORD – dostawa znaków z instalacją

Specyfikacja Istotnych Warunków Zamówienia (SIWZ)

I. Nazwa (firma) oraz adres Zamawiającego:

Zarząd Dróg Wojewódzkich w Lublinie, Rejon Dróg Wojewódzkich w Parczewie

21-200 Parczew, ul. Wojska Polskiego 21

tel. 83 3542314 fax 83 3541694

e-mail: rdw.parczew.dzp@zdw.lublin.pl www.zdw.lublin.pl

II. Tryb udzielenia zamówienia:

Zamówienie publiczne w trybie przetargu nieograniczonego zgodnie z ustawą Prawo zamówień publicznych (zwanej dalej ustawą).

III. Opis przedmiotu zamówienia:

Przedmiotem zamówienia jest **dostawa znaków , elementów oznakowania, urządzeń bezpieczeństwa ruchu drogowego wraz z instalacją.**

CPV: 34928300-1 Bariery ochronne

34996000-5 Drogowe urządzenia kontrolne, bezpieczeństwa lub sygnalizacyjne

45233292-2 Instalowanie urządzeń ochronnych

1. Zamówienie obejmuje:

- rozebranie istniejącego ogrodzenia wraz z odwiezieniem elementów z rozbiórki na plac składowy Obwodu Drogowego w Ostrowie Lubelskim - 174 m w tym:
 - a) droga nr 828 w m. Rudka Kozłowiecka - 80 m,
 - b) droga nr 828 w m. Nasutów – 84 m,
 - c) droga nr 829 w m. Jawidz – 10 m
- dostawę i montaż balustrad-ogrodzeń segmentowych szczeblinkowych pełnych typ „Lubelski” o wysokości 1.1 m wykonanych ze stali ocynkowanej ognioowo szarej Zn o rozstawie słupków co 2,0 m wraz z osadzeniem słupków w fundamencie z betonu C12/15 o wymiarach 0,35x0.25 cm na podsypce piaskowej grubości 10 cm - 184 m tym:
 - a) droga nr 828 w m. Rudka Kozłowiecka - 80 m,
 - b) droga nr 828 w m. Nasutów – 92 m,
 - c) droga nr 829 w m. Jawidz – 12 m

2. Wszelkie parametry techniczne powinny być zgodne z następującymi rozporządzeniami:

- a) Rozporządzenie Ministrów Infrastruktury oraz Spraw Wewnętrznych i Administracji z dnia 31 lipca 2002 r. w sprawie znaków i sygnałów drogowych (Dz. U. Nr 170, poz. 1393 z późn. zm.),
- b) Rozporządzenie Ministra Infrastruktury z dnia 3 lipca 2003 r. w sprawie szczegółowych warunków technicznych dla znaków i sygnałów drogowych oraz urządzeń bezpieczeństwa ruchu drogowego i warunków ich umieszczania na drogach (Dz. U. Nr 220 poz. 2181 z późn. zm.).

3. Okres gwarancji dla wyrobów objętych niniejszym zamówieniem wynosi:

- a) dla urządzeń bezpieczeństwa ruchu - nie mniej niż 2 lata.

4. W przypadku wystąpienia w okresie gwarancji wad zakupionych materiałów, Zamawiający zawiadamia Wykonawcę o powstałych wadach a Wykonawca zobowiązuje się do usunięcia na własny koszt wbudowanych materiałów wadliwych i wbudowania nowych materiałów wolnych od wad w terminie wyznaczonym przez Zamawiającego.

5. Wykonawca potwierdzi jakość dostarczonych materiałów poprzez przedłożenie Krajowej oceny technicznej i Krajowej deklaracji właściwości użytkowych.

6. Wykonawca dostarczy ogrodzenia segmentowe własnym środkiem transportowym, w sposób uniemożliwiający ich przesuwanie się w czasie transportu i uszkodzenie.

7. Dostawy zakwestionowane pod względem jakości zostaną postawione do dyspozycji Wykonawcy. Wykonawca zobowiązuje się do usunięcia wadliwego materiału z miejsca montażu na własny koszt i instalacji urządzeń wolnych od wad w terminie 7 dni od daty zgłoszenia przez Zamawiającego.

8. Wykonawca przystąpi do prac montażowych po protokolarnym przekazaniu pasa drogowego przez Zamawiającego. Wykonawca jest zobowiązany do oznakowania miejsca prowadzonych prac montażowych zgodnie z projektem czasowej organizacji ruchu stanowiącego załącznik I do SIWZ lub opracowanego we własnym zakresie i zatwierdzonego przez zarządzającego ruchem na drogach wojewódzkich, tj. Dyrektora ZDW w Lublinie.

9. Okres rękojmi dla prac montażowych wynosi nie mniej niż 2 lata.
10. Zgodnie z art. 30 ust. 4 ustawy PZP, Zamawiający dopuszcza rozwiązania równoważne opisywanym. Wykonawca, który powołuje się na rozwiązania równoważne opisywanym przez Zamawiającego jest obowiązany wykazać, że oferowane przez niego dostawy spełniają wymagania określone przez Zamawiającego (art. 30, ust. 5 ustawy).
Za rozwiązania równoważne uznana będzie oferta na dostawy elementów oznakowania wykonanych przy wykorzystaniu technologii, materiałów i sprzętu innego niż określony w ST, pod warunkiem, że ich parametry będą nie gorsze niż określone w ST.

IV. Termin wykonania zamówienia:

Termin wykonania zamówienia ustala się do dnia 31 sierpnia 2018 r.

V. Warunki udziału w postępowaniu oraz opis sposobu dokonywania oceny spełniania tych warunków:

1. W przetargu mogą wziąć udział Wykonawcy, którzy spełniają warunki dotyczące:
 - 1) Zdolności technicznej lub zawodowej.
2. Minimalne warunki dotyczące zdolności technicznej lub zawodowej:
 - 1) Doświadczenia Wykonawcy:
Wykonanie a w przypadku świadczeń okresowych lub ciągłych również wykonywanych, w okresie ostatnich 3 lat przed upływem terminu składania ofert, a jeżeli okres prowadzenia działalności jest krótszy - w tym okresie, minimum 1 dostawy urządzeń bezpieczeństwa ruchu drogowego (ogrodzeń segmentowych) wraz z montażem o wartości min. 20.000,00 zł netto, wraz z podaniem przedmiotu, dat wykonania i podmiotów, na rzecz których dostawy zostały wykonane, oraz załączeniem dowodów określających czy te dostawy zostały wykonane lub są wykonywane należycie.
3. W przypadku, gdy Wykonawca polega na zdolnościach innych podmiotów, musi udowodnić zamawiającemu, że realizując zamówienie, będzie dysponował niezbędnymi zasobami tych podmiotów, w szczególności przedstawiając zobowiązanie tych podmiotów do oddania mu do dyspozycji niezbędnych zasobów na potrzeby realizacji zamówienia.

Uwaga:

1. **Zobowiązanie podmiotu trzeciego do oddania Wykonawcy do dyspozycji niezbędnych zasobów winno posiadać formę pisemną, stosowną treść, z której będzie wynikało, że podmiot ten zobowiązał się do udostępnienia określonych zasobów na okres korzystania z nich przy wykonaniu zamówienia oraz dla swej skuteczności musi zostać złożone przez osoby/osobę uprawnione do reprezentowania podmiotu trzeciego w powyższym zakresie. Zobowiązanie złożone przez osobę nieuprawnioną nie dowodzi udostępnienia przez podmiot trzeci (zgodnie z wyrokiem KIO2213/11).**
4. Zamawiający ocenia, czy udostępniane Wykonawcy przez inne podmioty zdolności techniczne lub zawodowe, pozwalają na wykazanie przez Wykonawcę spełniania warunków udziału w postępowaniu oraz bada, czy nie zachodzą wobec tego podmiotu podstawy wykluczenia, o których mowa w art. 24 ust. 1 pkt. 13)-22) ustawy pzp i w pkt. VI.1.1)-3) SIWZ.
5. W odniesieniu do warunku dotyczącego doświadczenia, Wykonawcy mogą polegać na zdolnościach innych podmiotów, jeśli podmioty te zrealizują dostawy, do realizacji których te zdolności są wymagane.
6. Zamawiający może, na każdym etapie postępowania, uznać, że wykonawca nie posiada wymaganych zdolności, jeżeli zaangażowanie zasobów technicznych lub zawodowych wykonawcy w inne przedsięwzięcia gospodarcze wykonawcy może mieć negatywny wpływ na realizację zamówienia.
7. W przypadku Wykonawców wspólnie ubiegających się o udzielenie zamówienia w/w warunki udziału mogą być spełnione łącznie.

VI. Podstawy wykluczenia.

1. Z postępowania o udzielenie zamówienia Zamawiający wykluczy Wykonawcę, o którym mowa w art. 24 ust. 1 pkt. 12)-23) ustawy pzp.
2. Z postępowania o udzielenie zamówienia Zamawiający na podstawie art. 24 ust. 5 ustawy pzp wykluczy Wykonawcę, w stosunku do którego zachodzi co najmniej jedna z poniższych przesłanek:
 - 1) w stosunku do którego otwarto likwidację, w zatwierdzonym przez sąd układzie w postępowaniu restrukturyzacyjnym jest przewidziane zaspokojenie wierzycieli przez likwidację jego majątku lub sąd zarządził likwidację jego majątku w trybie art. 332 ust. 1 ustawy z dnia 15 maja 2015 r. - Prawo restrukturyzacyjne (tj. Dz. U. z 2017 r. poz. 1508, z późn. zm.) lub którego upadłość ogłoszono, z wyjątkiem wykonawcy, który po ogłoszeniu upadłości zawarł układ zatwierdzony prawomocnym postanowieniem sądu, jeżeli układ nie przewiduje zaspokojenia wierzycieli przez likwidację majątku upadłego, chyba że sąd zarządził likwidację jego majątku w trybie art. 366 ust. 1 ustawy z dnia 28 lutego 2003 r. – Prawo upadłościowe (tj. Dz. U. z 2017 r. poz. 2344);

- 2) który w sposób zawiniony poważnie naruszył obowiązki zawodowe, co podważa jego uczciwość, w szczególności gdy wykonawca w wyniku zamierzonego działania lub rażącego niedbalstwa nie wykonał lub nienależycie wykonał zamówienie, co zamawiający jest w stanie wykazać za pomocą stosownych środków dowodowych;
 - 3) który, z przyczyn leżących po jego stronie, nie wykonał albo nienależycie wykonał w istotnym stopniu wcześniejszą umowę w sprawie zamówienia publicznego lub umowę koncesji, zawartą z zamawiającym, o którym mowa w art. 3 ust. 1 pkt. 1-4 ustawy pzp, co doprowadziło do rozwiązania umowy lub zasądzenia odszkodowania.
3. W przypadku powoływania się na zdolności techniczne lub zawodowe innych podmiotów wymagane jest wykazanie braku podstaw do wykluczenia z powodu niespełniania przez te podmioty warunków, o których mowa w art. 24 ust. 1 pkt. 13-22 ustawy pzp oraz powodów wskazanych w pkt. VI 2.1)-3) SIWZ.

VII. Wykaz oświadczeń lub dokumentów, potwierdzających spełniania warunków udziału w postępowaniu oraz brak podstaw wykluczenia.

1. Do oferty wykonawca dołączy aktualne na dzień składania ofert oświadczenia, wzór załącznik B i C w zakresie wskazanym przez Zamawiającego w niniejszej SIWZ. Informacje zawarte w oświadczeniach stanowią potwierdzenie, że wykonawca:
 - nie podlega wykluczeniu oraz spełnia warunki udziału w postępowaniu.
2. Wykonawca, który powołuje się na zasoby innych podmiotów, w celu wykazania braku istnienia wobec nich podstaw wykluczenia oraz spełniania, w zakresie, w jakim powołuje się na ich zasoby, warunków udziału w postępowaniu zamieszcza informacje o tych podmiotach w oświadczeniach, o których mowa w pkt. VII.1 SIWZ.
3. W przypadku wspólnego ubiegania się o zamówienie przez wykonawców, oświadczenia, o których mowa w pkt. VII. 1 SIWZ, składa **każdy z wykonawców** wspólnie ubiegających się o zamówienie. Dokumenty te potwierdzają spełnianie warunków udziału w postępowaniu oraz brak podstaw wykluczenia w zakresie, w którym każdy z wykonawców wykazuje spełnianie warunków udziału w postępowaniu oraz brak podstaw wykluczenia.
4. Ponadto, oprócz oświadczeń (wzór zał. B i C) stanowiących potwierdzenie, że Wykonawca nie podlega wykluczeniu oraz spełnia warunki udziału w postępowaniu, Wykonawca obowiązany jest dołączyć do oferty:
 - a) dowód wniesienia wadium.
 - b) ofertę przetargową (z ceną netto i z podatkiem VAT) (wzór - zał. A) wraz z Formularzem Cenowym (wzór - zał. A1).
 - c) Załącznik do druku oferty dot. rozwiązań równoważnych (w przypadku oferowania rozwiązań równoważnych) (wzór – zał. F)
 - d) zobowiązanie lub inne dokumenty podmiotów do oddania wykonawcy do dyspozycji niezbędnych zasobów na potrzeby realizacji zamówienia - w przypadku, gdy Wykonawca polega na zdolnościach innych podmiotów.
 - e) w przypadku wspólnego ubiegania się Wykonawców o udzielenie zamówienia, do oferty należy załączyć dokument ustanawiający pełnomocnika do reprezentowania ich w postępowaniu o udzielenie zamówienia albo reprezentowania w postępowaniu i zawarcia umowy w sprawie zamówienia publicznego zgodnie z art. 23 ust. 1 i 2 ustawy Prawo zamówień publicznych.
 - f) w przypadku, gdy ofertę w imieniu wykonawcy podpisuje pełnomocnik, do oferty należy załączyć pełnomocnictwo określające jego zakres i podpisane przez osoby uprawnione do reprezentacji wykonawcy.
5. Pełnomocnictwo należy złożyć w formie oryginału lub kopii potwierdzonej notarialnie.
6. Dokumenty należy sporządzić zgodnie ze wzorami dołączonymi do SIWZ w sposób wymieniony w pkt. XII.
7. Wadium wnoszone w formie innej niż pieniądź (art. 45 ust. 6 pkt. 2-5 ustawy Prawo zamówień publicznych) winno być złożone w formie oryginału.
8. Zamawiający, zgodnie z art. 24 aa. ustawy pzp najpierw dokona oceny ofert, a następnie zbada, czy wykonawca, którego oferta została oceniona jako najkorzystniejsza, nie podlega wykluczeniu oraz spełnia warunki udziału w postępowaniu.
9. Zamawiający przed udzieleniem zamówienia, wezwie wykonawcę, którego oferta została najwyżej oceniona, do złożenia w wyznaczonym, nie krótszym niż 5 dni, terminie aktualnych na dzień złożenia oświadczeń lub dokumentów potwierdzających okoliczności, o których mowa w pkt. 9. 1) i 2) z wyłączeniem lit. b) w odniesieniu do podmiotów na których zdolnościach polega wykonawca na zasadach określonych w art. 22 a ustawy pzp.
 - 1) W celu potwierdzenia spełniania przez wykonawcę warunków udziału w postępowaniu dotyczących zdolności technicznej lub zawodowej zamawiający będzie żądał:
 - a) wykazu dostaw o których mowa w pkt. V.2.1) SIWZ, wykonanych a w przypadku świadczeń okresowych lub ciągłych również wykonywanych, nie wcześniej niż w okresie ostatnich 3 lat przed upływem terminu składania ofert, a jeżeli okres prowadzenia działalności jest krótszy - w tym okresie, minimum 1 dostawy urządzeń bezpieczeństwa ruchu drogowego (ogrodzeń

- segmentowych) wraz z montażem o wartości min. 20.000,00 zł netto, wraz z podaniem przedmiotu, dat wykonania i podmiotów, na rzecz których dostawy zostały wykonane, oraz załączeniem dowodów określających czy te dostawy zostały wykonane lub są wykonywane należycie.
- 2) W celu potwierdzenia braku podstaw wykluczenia wykonawcy z udziału w postępowaniu zamawiający będzie żądał następujących dokumentów:
- a) odpisu z właściwego rejestru lub z centralnej ewidencji i informacji o działalności gospodarczej, jeżeli odrębne przepisy wymagają wpisu do rejestru lub ewidencji, w celu potwierdzenia braku podstaw wykluczenia na podstawie art. 24 ust. 5 pkt. 1 ustawy pzp;
 - b) oświadczenia wykonawcy o przynależności albo braku przynależności do tej samej grupy kapitałowej, które należy przekazać zamawiającemu, w terminie 3 dni od dnia zamieszczenia przez zamawiającego na stronie internetowej informacji, dotyczących:
 - 1) kwoty, jaką zamierza przeznaczyć na sfinansowanie zamówienia;
 - 2) firm oraz adresów wykonawców, którzy złożyli oferty w terminie;
 - 3) ceny, terminu wykonania zamówienia, okresu gwarancji i warunków płatności zawartych w ofertach,
- W przypadku przynależności do tej samej grupy kapitałowej wykonawca może złożyć wraz z oświadczeniem dokumenty bądź informacje potwierdzające, że powiązania z innym wykonawcą nie prowadzą do zakłócenia konkurencji w postępowaniu.
- c) jeżeli wykonawca ma siedzibę lub miejsce zamieszkania poza terytorium Rzeczypospolitej Polskiej, zamiast dokumentów, o których mowa w pkt. a), składa Dokument lub dokumenty wystawione w kraju, w którym ma siedzibę lub miejsce zamieszkania, nie otwarto jego likwidacji ani nie ogłoszono upadłości - wystawiony nie wcześniej niż 6 miesięcy przed upływem terminu składania ofert;
 - d) Jeżeli w kraju, w którym wykonawca ma siedzibę lub miejsce zamieszkania lub miejsce zamieszkania ma osoba, której dokument dotyczy, nie wydaje się dokumentów, o których mowa w lit. c), zastępuje się je dokumentem zawierającym odpowiednio oświadczenie wykonawcy, ze wskazaniem osoby albo osób uprawnionych do jego reprezentacji, lub oświadczenie osoby, której dokument miał dotyczyć, złożone przed notariuszem lub przed organem sądowym, administracyjnym albo organem samorządu zawodowego lub gospodarczego właściwym ze względu na siedzibę lub miejsce zamieszkania wykonawcy lub miejsce zamieszkania tej osoby – wystawionym nie wcześniej niż 6 miesięcy przed upływem terminu składania ofert;

W przypadku Wykonawców wspólnie ubiegających się o udzielenie zamówienia (spółki cywilne, konsorcja) dokumenty i oświadczenia określone w lit a)-d) składa każdy z Wykonawców wspólnie ubiegających się o udzielenie zamówienia.

10. W przypadku wskazania przez wykonawcę w ofercie dostępności oświadczeń lub dokumentów, o których mowa w pkt. VII. 9.1), 2) w formie elektronicznej pod określonymi adresami internetowymi ogólnodostępnych i bezpłatnych baz danych, Zamawiający pobierze samodzielnie z tych baz danych wskazane przez wykonawcę oświadczenia lub dokumenty. W przypadku, o którym mowa powyżej, Zamawiający będzie żądał od wykonawcy przedstawienia tłumaczenia na język polski wskazanych przez wykonawcę i pobranych samodzielnie przez Zamawiającego dokumentów.
11. Wykonawca nie jest obowiązany do złożenia oświadczeń lub dokumentów potwierdzających okoliczności, o których mowa w pkt. VII 9.1) i 2), jeżeli zamawiający posiada oświadczenia lub dokumenty dotyczące tego wykonawcy, o ile są one aktualne.
12. Wykonawca, który podlega wykluczeniu na podstawie art. 24 ust. 1 pkt. 13 i 14 oraz 16-20 ustawy pzp lub przesłanek określonych w pkt. VI. 2.1)-3) SIWZ, może przedstawić dowody na to, że podjęte przez niego środki są wystarczające do wykazania jego rzetelności, w szczególności udowodnić naprawienie szkody wyrządzonej przestępstwem lub przestępstwem skarbowym, zadośćuczynienie pieniężne za doznaną krzywdę lub naprawienie szkody, wyczerpujące wyjaśnienie stanu faktycznego oraz współpracę z organami ścigania oraz podjęcie konkretnych środków technicznych, organizacyjnych i kadrowych, które są odpowiednie dla zapobiegania dalszym przestępstwom lub przestępstwom skarbowym lub nieprawidłowemu postępowaniu wykonawcy.

VIII. Informacje o sposobie porozumiewania się zamawiającego z wykonawcami oraz przekazywania oświadczeń lub dokumentów, a także wskazanie osób uprawnionych do porozumiewania się z wykonawcami:

1. Komunikacja między Zamawiającym a Wykonawcami odbywa za pośrednictwem operatora pocztowego w rozumieniu ustawy z dnia 23 listopada 2012 r. – Prawo pocztowe (t.j. Dz. U. z 2017 r. poz. 1481 z późn. zm.), osobiście, za pośrednictwem posłańca, faksu nr 83 354-16-94; lub przy użyciu środków komunikacji elektronicznej w rozumieniu ustawy z dnia 18 lipca 2002 r. o świadczeniu usług drogą elektroniczną (t. j. Dz.U. z 2017 r. poz. 1219 z późn. zm.), w szczególności e-mail: rdw.parczew.dzp@zdw.lublin.pl.
2. Jeżeli Zamawiający lub Wykonawca przekazują oświadczenia, wnioski, zawiadomienia oraz informacje faksem lub przy użyciu środków komunikacji elektronicznej w rozumieniu ustawy z dnia 18 lipca 2002 r. o świadczeniu usług drogą elektroniczną, każda ze stron na żądanie drugiej niezwłocznie potwierdza fakt ich otrzymania.
3. Językiem do porozumiewania się jest język polski.

Osoby uprawnione do porozumiewania się z Wykonawcami:

1. W sprawach technicznych – inż. Jadwiga Graniak, lok. 17, e-mail: rdw.parczew.dzp@zdw.lublin.pl.
2. W sprawach formalno-prawnych związanych z postępowaniem o udzielenie zamówienia i zawarciem umowy – inż. Jadwiga Graniak, lok. 17, mgr inż. Roman Kopeć, lok. 22, e-mail: rdw.parczew.dzp@zdw.lublin.pl.

IX. Wymagania dotyczące wadium:

1. Warunkiem uczestnictwa w przetargu jest wniesienie wadium w wysokości **900,00 zł** (słownie złotych: dziewięćset 00/100).
2. Wadium może być wnoszone w jednej lub kilku następujących formach zgodnie z art. 45, ust. 6 ustawy Prawo zamówień publicznych:
 - 1) pieniądzu,
 - 2) poręczeniach bankowych lub poręczeniach spółdzielczej kasy oszczędnościowo- kredytowej, z tym że poręczenie kasy jest zawsze poręczeniem pieniężnym,
 - 3) gwarancjach bankowych,
 - 4) gwarancjach ubezpieczeniowych,
 - 5) poręczeniach udzielanych przez podmioty, o których mowa w art. 6b ust. 5 pkt. 2 ustawy z dnia 9 listopada 2000 r. o utworzeniu Polskiej Agencji Rozwoju Przedsiębiorczości (t.j. Dz. U. 2018 r. poz. 110).
3. Wadium wnoszone w formie pieniężnej należy wpłacić przelewem na konto ZDW w Lublinie do banku **PKO Bank Polski S.A.** na nr **74 1020 3147 0000 8002 0105 5730**.
4. W ofercie należy złożyć dokument potwierdzający wniesienie wadium.
5. W przypadku wniesienia wadium w jednej z form wymienionych w ust. 2 pkt. 2)-5) Beneficjenta poręczenia/gwarancji należy określić następująco : Województwo Lubelskie, ul. Artura Grottgera 4, 20-029 Lublin, NIP 712-29-04-545, REGON 431019170; Zarząd Dróg Wojewódzkich w Lublinie, ul. Turystyczna 7a, 20-207 Lublin.
6. W przypadku składania oferty przez wykonawców wspólnie ubiegających się o udzielenie zamówienia w treści gwarancji Wykonawca musi być wskazany prawidłowo - a zatem muszą być w niej wymienieni wszyscy wykonawcy wspólnie ubiegający się o udzielenie zamówienia, a przynajmniej być zachowana wersja minimum, tj. jeśli wymieniony jest jeden z tych wykonawców, to powinno być zaznaczone, że składa on ofertę wspólną wraz z innymi podmiotami i ta właśnie oferta jest zabezpieczona gwarancją.

UWAGA:

1. **Wadium w pieniądzu należy wносить ściśle z dyspozycją art. 45 ust. 7 ustawy Prawo zamówień publicznych, tzn. „przelewem na rachunek bankowy wskazany przez Zamawiającego” W myśl art. 63 ust. 3 pkt. 1 ustawy Prawo bankowe z dnia 29 sierpnia 1997 r. (t.j. Dz. U. z 2017 r. poz. 1876) polecenie przelewu jest jedną z form rozliczenia bezgotówkowego. Zgodnie z art. 63 c) Prawa bankowego polecenie przelewu stanowi udzieloną bankowi dyspozycję dłużnika obciążenia jego rachunku określona kwotą i uznania tą kwotą rachunku wierzyciela. Oznacza to, że wpłata gotówkowa wadium wnoszona na pocztę lub w banku nie stanowi polecenia przelewu w rozumieniu wyżej cytowanych artykułów.**
2. **Wadium wnoszone przelewem (art. 45 ust. 7 ustawy PZP) uważa się za wniesione w terminie, jeżeli wpłynie na konto ZDW w Lublinie przed upływem terminu składania ofert.**

X. Termin związania ofertą:

Do czasu zawarcia umowy przez Wykonawcę i nie dłużej niż 30 dni od upływu terminu do składania ofert.

XI. Opis sposobu przygotowania oferty:

1. Ofertę należy przygotować na podstawie opisu przedmiotu zamówienia (pkt. III SIWZ), podając cenę wyliczoną wg pkt. XIII SIWZ - netto oraz z podatkiem VAT. Wykonawca przed opracowaniem oferty powinien dokładnie zapoznać się z charakterystyką i zakresem zamówienia. Ewentualne uwagi i niejasności powinien zgłosić Zamawiającemu.
2. Oferta powinna być sporządzona w języku polskim, z zachowaniem formy pisemnej pod rygorem nieważności, opieczetowana pieczęcią Wykonawcy i osób/osoby uprawnionych do składania oświadczeń w jego imieniu oraz podpisana przez te osoby. Oferta winna być oprawiona w sposób trwały łącznie z wszystkimi dokumentami i załącznikami. Zamawiający zaleca ponumerowanie stron oferty.

Oferta powinna zawierać:

- dokładną nazwę/firmę i adres/siedzibę Wykonawcy,
- określenie przedmiotu oferty,
- cenę (cyfrowo i słownie),

- datę sporządzenia oferty,
 - ilość i numery załączników do oferty.
3. Każdy Wykonawca może złożyć tylko jedną ofertę.
 4. Ofertę (w jednym egzemplarzu) należy złożyć w zamkniętych kopertach. Zewnętrzna koperta powinna być zaadresowana:

**„Zarząd Dróg Wojewódzkich w Lublinie
Rejon Dróg Wojewódzkich w Parczewie
21-200 Parczew, ul. Wojska Polskiego 21,
pok. nr 22”.**

Ponadto zewnętrzna koperta powinna być oznaczona napisem **„Oferta na dostawę znaków, elementów oznakowania, urządzeń brd wraz z instalacją”**.

Koperta powinna posiadać oznaczenie **„Nie otwierać przed 04.06.2018 r. godz. 10¹⁵.”**

Koperta wewnętrzna musi posiadać **nazwę/firmę i adres/siedzibę** Wykonawcy (pieczęć firmową), aby można było odesłać ofertę w przypadku stwierdzenia złożenia jej po terminie. Konsekwencje nieprawidłowego zaadresowania oferty będą obciążały wykonawcę (w tym konsekwencje zapoznania się z treścią oferty przed upływem terminu składania ofert, gdy na skutek braku oznaczenia koperty zostanie ona rozpieczętowana i pracownicy zamawiającego zapoznają się z jej treścią nie wiedząc o tym, że jest to oferta złożona w postępowaniu przetargowym).

5. Do oferty należy dołączyć wszystkie dokumenty wymienione w pkt. VII pkt. SIWZ.
6. Oświadczenia, o których mowa w SIWZ dotyczące wykonawcy i innych podmiotów, na których zdolnościach lub sytuacji polega wykonawca na zasadach określonych w art. 22a ustawy pzp, składane są w oryginale.
7. Dokumenty, o których mowa w SIWZ, inne niż oświadczenia, o których mowa w pkt. 6, składane są w oryginale lub kopii poświadczonej za zgodność z oryginałem.
8. Poświadczenia za zgodność z oryginałem dokonuje odpowiednio wykonawca, podmiot, na którego zdolnościach lub sytuacji polega wykonawca, wykonawcy wspólnie ubiegający się o udzielenie zamówienia publicznego, w zakresie dokumentów, które każdego z nich dotyczą.
9. **W przypadku, gdy Wykonawca polega na zdolnościach innych podmiotów, winien dołączyć do oferty, w szczególności, zobowiązanie tych podmiotów do oddania mu do dyspozycji niezbędnych zasobów na potrzeby realizacji zamówienia.**
10. Pełnomocnictwo do podpisania oferty powinno być dołączone do oferty, o ile nie wynika ono z dokumentów dołączonych do oferty.
11. Zamawiający żąda wskazania przez wykonawcę części zamówienia, których wykonanie zamierza powierzyć podwykonawcom, i podania przez wykonawcę firm podwykonawców.
12. Wykonawca może wprowadzić zmiany lub wycofać ofertę przed terminem składania ofert. Przed upływem terminu składania ofert, Wykonawca może wprowadzić zmiany do złożonej oferty lub wycofać ofertę. Oświadczenia o wprowadzonych zmianach lub wycofaniu oferty powinny być doręczone Zamawiającemu na piśmie pod rygorem nieważności przed upływem terminu składania ofert. Oświadczenia powinny być opakowane tak, jak oferta, a opakowanie powinno zawierać odpowiednio oznaczenie wyrazem: „ZMIANA” lub „WYCOFANIE”.
13. Zamawiający zobowiązany jest odrzucić ofertę jeżeli:
 - 1) jest niezgodna z ustawą;
 - 2) jej treść nie odpowiada treści specyfikacji istotnych warunków zamówienia, z zastrzeżeniem art. 87 ust. 2 pkt. 3 ustawy pzp;
 - 3) jej złożenie stanowi czyn nieuczciwej konkurencji w rozumieniu przepisów o zwalczaniu nieuczciwej konkurencji;
 - 4) zawiera rażąco niską cenę lub koszt w stosunku do przedmiotu zamówienia;
 - 5) została złożona przez wykonawcę wykluczonego z udziału w postępowaniu o udzielenie zamówienia lub niezaproszonego do składania ofert;
 - 6) zawiera błędy w obliczeniu ceny lub kosztu;
 - 7) wykonawca w terminie 3 dni od dnia doręczenia zawiadomienia nie zgodził się na poprawienie omyłki, o której mowa w art. 87 ust. 2 pkt. 3 ustawy pzp;
 - 8) wykonawca nie wyraził zgody, o której mowa w art. 85 ust. 2 ustawy pzp, na przedłużenie terminu związania ofertą;
 - 9) wadium nie zostało wniesione lub zostało wniesione w sposób nieprawidłowy;
 - 10) oferta wariantowa nie spełnia minimalnych wymagań określonych przez zamawiającego;
 - 11) jej przyjęcie naruszałoby bezpieczeństwo publiczne lub istotny interes bezpieczeństwa państwa, a tego bezpieczeństwa lub interesu nie można zagwarantować w inny sposób;
 - 12) jest nieważna na podstawie odrębnych przepisów.

XII. Miejsce oraz termin składania i otwarcia ofert:

1. Oferty należy złożyć w siedzibie Zamawiającego - Zarząd Dróg Wojewódzkich w Lublinie, Rejon Dróg Wojewódzkich w Parczewie, ul. Wojska Polskiego 21, w pokoju nr 22, do dnia **04.06.2018 r.** do godz. **10⁰⁰**.
2. Oferty zostaną otwarte w siedzibie Zamawiającego - Zarząd Dróg Wojewódzkich w Lublinie, Rejon Dróg Wojewódzkich w Parczewie, ul. Wojska Polskiego 21, w pokoju nr 12, w dniu **04.06.2018 r.** o godz. **10¹⁵**.

Uwaga:

Niezwłocznie po otwarciu ofert zamawiający zamieszcza na stronie internetowej informacje dotyczące:

- 1) kwoty, jaką zamierza przeznaczyć na sfinansowanie zamówienia;
- 2) firm oraz adresów wykonawców, którzy złożyli oferty w terminie;
- 3) ceny, terminu wykonania zamówienia, okresu gwarancji i warunków płatności zawartych w ofertach.

XIII. Opis sposobu obliczenia ceny:

1. Cenę oferty należy obliczyć na podstawie opisu przedmiotu zamówienia zawartego w pkt. III niniejszej SIWZ. Cena oferowana powinna zawierać łączny koszt materiałów, czynności i opracowań koniecznych do wykonania zamówienia. Cena oferty powinna obejmować całość zamówienia w zakresie oferowanych dostaw.
2. W ofercie należy podać cenę netto, cenę brutto obejmującą należny podatek VAT zgodnie z aktualnymi przepisami prawa za wykonanie zamówienia.
3. Wszystkie ceny muszą być wyrażone z dokładnością do dwóch miejsc po przecinku w rozumieniu ustawy z dnia 9 maja 2014 r. o informowaniu o cenach towarów i usług (Dz. U. z 2017 r. poz. 1830z późn. zm.) oraz ustawy z dnia 7 lipca 1994 r. o denominacji złotego (Dz. U. z 1994 r. Nr 84, poz. 386 z późn. zm.).
4. Rozliczenia między Wykonawcą, a Zamawiającym dokonywane będą w PLN. Zamawiający nie dopuszcza możliwości prowadzenia z Wykonawcą rozliczeń w innej walucie niż PLN.

XIV. Wymagania dotyczące umowy o podwykonawstwo, której przedmiotem są dostawy i usługi.

1. Wykonawca może powierzyć wykonanie części zamówienia podwykonawcy. Przez umowę o podwykonawstwo - należy rozumieć umowę w formie pisemnej o charakterze odpłatnym, której przedmiotem są dostawy/usługi stanowiące przedmiot niniejszej Umowy, zawartą między Wykonawcą a innym podmiotem (podwykonawcą).
2. Wykonawca jest obowiązany, w trakcie realizacji niniejszej Umowy do przedłożenia Zamawiającemu poświadczoną za zgodność z oryginałem kopii umowy o podwykonawstwo w terminie 7 dni od daty jej zawarcia. Za opóźnienie w dotrzymaniu tego terminu Zamawiający naliczy Wykonawcy karę umowną w wysokości 500 zł za każdy dzień opóźnienia.
3. Termin zapłaty wynagrodzenia podwykonawcy przewidziany w umowie o podwykonawstwo nie może być dłuższy niż 30 dni od dnia doręczenia Wykonawcy faktury lub rachunku, potwierdzających wykonanie zleconych podwykonawcy dostaw/usług stanowiących przedmiot niniejszej Umowy.
4. W przypadku gdy termin, o którym mowa w ust. 3 jest dłuższy, Zamawiający poinformuje o tym Wykonawcę i wezwie go do doprowadzenia do zmiany tej umowy w terminie 7 dni od daty otrzymania wezwania pod rygorem naliczenia kary umownej w wysokości 500 zł za każdy dzień opóźnienia.
5. Wykonawca jest zobowiązany do terminowego dokonywania zapłat wynagrodzenia należnego podwykonawcy. Wykonawca w terminie 7 dni od daty zapłaty przedłoży Zamawiającemu dowód zapłaty oraz kopię faktury lub rachunku stanowiących podstawę do zapłaty. Za opóźnienie w dotrzymaniu tego terminu Zamawiający naliczy Wykonawcy karę umowną w wysokości 500 zł za każdy dzień opóźnienia.
6. Podwykonawcą, na którego zasoby powoływał się Wykonawca w złożonej ofercie, na zasadach określonych w art. 22 a ust. 1 ustawy pzp, w celu potwierdzenia spełniania warunków udziału w postępowaniu, jest:
7. Jeżeli Wykonawca zamierza zmienić albo zrezygnować z podwykonawcy - podmiotu, na którego zasoby powoływał się w złożonej ofercie, na zasadach określonych w art. 22 a ust. 1 ustawy pzp, w celu potwierdzenia spełniania warunków udziału w postępowaniu, to Wykonawca jest obowiązany wykazać Zamawiającemu, iż proponowany inny podwykonawca lub Wykonawca samodzielnie spełnia je w stopniu nie mniejszym niż podwykonawca na którego zasoby Wykonawca się powołuje w trakcie postępowania o udzielenie zamówienia

XV. Opis kryteriów, którymi zamawiający będzie się kierował przy wyborze oferty wraz z podaniem znaczenia tych kryteriów oraz sposobu oceny ofert:

Przy wyborze ofert będą stosowane następujące kryteria :

- a) **cena - znaczenie 60 %** .

Oferta z najniższą ceną otrzyma 10 pkt.

Pozostałe oferty otrzymają liczbę punktów obliczoną według następującego wzoru:

$$P_c = \frac{\text{Cena oferty najtańszej}}{\text{Cena oferty ocenianej}} \times 10$$

b) udzielony okres gwarancji dla urządzeń brd - znaczenie 30 %

Minimalny okres gwarancji wynosi 2 lata, w przypadku zaoferowania okresu gwarancji dłuższego niż minimalny okres, oferta otrzyma odpowiednio:

Oferty z okresem gwarancji równym 2 lata - otrzymają liczbę punktów $P_G = 0$ pkt.

Oferty z okresem gwarancji równym 3 lata - otrzymają liczbę punktów $P_G = 5$ pkt.

Oferty z okresem gwarancji równym 4 lata - otrzymają liczbę punktów $P_G = 10$ pkt.

c) udzielony okres rękojmi dla prac montażowych – znaczenie 10 %

Minimalny okres rękojmi dla prac montażowych wynosi 2 lata, w przypadku zaoferowania okresu rękojmi dłuższego niż minimalny okres, oferta otrzyma odpowiednio:

Oferty z okresem rękojmi równym 2 lata - otrzymają liczbę punktów $P_R = 0$ pkt.

Oferty z okresem rękojmi równym 3 lata - otrzymają liczbę punktów $P_R = 5$ pkt.

Oferty z okresem rękojmi równym 4 lata - otrzymają liczbę punktów $P_R = 10$ pkt.

Za najkorzystniejszą uznana będzie oferta, która uzyska najwyższą łączną liczbę punktów obliczoną według wzory:

$$P = P_c \times 60\% + P_G \times 30\% + P_R \times 10\%$$

XVI. Informacje o formalnościach, jakie powinny zostać dopełnione po wyborze oferty w celu zawarcia umowy w sprawie zamówienia publicznego:

1. Umowa zostanie podpisana w terminie nie krótszym niż 5 dni od dnia przesłania zawiadomienia. W przypadku, gdy zawiadomienie o wyborze najkorzystniejszej oferty zostanie przesłane inaczej niż faksem lub drogą elektroniczną umowa zostanie podpisana nie wcześniej niż 10 dni od dnia przesłania zawiadomienia.
2. Umowa może zostać zawarta w terminie krótszym niż wymieniony w pkt. 1., jeżeli w postępowaniu o udzielenie zamówienia zostanie złożona tylko jedna oferta na wykonanie zamówienia.
3. W przypadku, gdy wybrana oferta została złożona przez Wykonawców wspólnie ubiegających się o udzielenie zamówienia, Zamawiający zgodnie z art. 23 ust. 4 ustawy Prawo zamówień publicznych żąda przed zawarciem umowy w sprawie zamówienia publicznego umowy regulującej współpracę tych wykonawców.

XVII. Wymagania dotyczące zabezpieczenia należytego wykonania umowy:

Nie dotyczą zamówienia.

XVIII. Zaliczki na poczet wykonania zamówienia:

Zamawiający nie przewiduje zaliczek na poczet wykonania zamówienia.

XIX. Istotne dla stron postanowienia, które zostaną wprowadzone do treści zawieranej umowy w sprawie zamówienia publicznego, ogólne warunki umowy albo wzór umowy, jeżeli zamawiający wymaga od wykonawcy, aby zawarł z nim umowę w sprawie zamówienia publicznego na takich warunkach:

Zamawiający wymaga od Wykonawcy, aby zawarł z nim umowę w sprawie zamówienia publicznego zgodnie ze wzorem dołączonym do SIWZ.

XX. Opis części zamówienia:

Nie dotyczy zamówienia.

XXI. Możliwość zmiany postanowień zawartej umowy:

1. Zmiany i uzupełnienia treści umowy wymagają dla swej ważności formy pisemnej.
2. Zamawiający zgodnie z art. 144 ustawy Prawo zamówień publicznych przewiduje możliwość dokonania zmian postanowień zawartej Umowy w stosunku do treści oferty, polegających na:
 - 1) zmianie wynagrodzenia Umowy w przypadku zmiany stawki podatku od towarów i usług - wynagrodzenie ulegnie zmianie w ten sposób, że wynagrodzenie netto pozostanie takie samo, a wartość podatku VAT i wynagrodzenie brutto ulegną zmianie

- 2) zmianie podwykonawcy - podmiotu, na którego zasoby Wykonawca powoływał się w złożonej ofercie, na zasadach określonych w art. 22a ustawy pzp, w celu wykazania spełniania warunków udziału w postępowaniu - w przypadku akceptacji przez Zamawiającego wskazanego innego podwykonawcy po wykazaniu, iż proponowany inny podwykonawca spełnia je w stopniu nie mniejszym niż podwykonawca na którego zasoby Wykonawca się powołuje w trakcie postępowania o udzielenie zamówienia..
 - 3) rezygnacji z podwykonawcy - podmiotu, na którego zasoby Wykonawca powoływał się w złożonej ofercie, na zasadach określonych w art. 22a ustawy pzp, w celu wykazania spełniania warunków udziału w postępowaniu - w przypadku wykazania Zamawiającemu, iż Wykonawca samodzielnie spełnia je w stopniu nie mniejszym niż podwykonawca na którego zasoby Wykonawca się powołuje w trakcie postępowania o udzielenie zamówienia.
 - 4) powierzeniu podwykonawcy realizacji części zamówienia - w przypadku, gdy Wykonawca w ofercie nie wskazał części, którą na etapie realizacji zamówienia zamierza powierzyć podwykonawcy. W takim przypadku wykonawca winien stosować zasady wynikające z § 8 ust.1-5 przedmiotowej umowy.
3. W razie zaistnienia istotnej zmiany okoliczności powodującej, że wykonanie umowy nie leży w interesie publicznym, czego nie można było przewidzieć w chwili zawarcia umowy, zamawiający może odstąpić od umowy w terminie 30 dni od powzięcia wiadomości o tych okolicznościach.

XXI. Informacja o przewidywanych zamówieniach, o których mowa w art. 67 ust. 1 pkt. 6:

Nie dotyczy zamówienia.

XXII. Pouczenie o środkach ochrony prawnej przysługujących Wykonawcy w toku postępowania o udzielenie zamówienia:

1. Odwołanie przysługuje wyłącznie od niezgodnej z przepisami ustawy czynności zamawiającego podjętej w postępowaniu o udzielenie zamówienia lub zaniechania czynności, do której zamawiający jest zobowiązany na podstawie ustawy.
2. Odwołanie powinno wskazywać czynność lub zaniechanie czynności zamawiającego, której zarzuca się niezgodność z przepisami ustawy, zawierać zwięzłe przedstawienie zarzutów, określać żądanie oraz wskazywać okoliczności faktyczne i prawne uzasadniające wniesienie odwołania.
3. Odwołanie wnosi się do Prezesa Izby w formie pisemnej albo elektronicznej opatrzonej bezpiecznym podpisem elektronicznym weryfikowanym za pomocą ważnego kwalifikowanego certyfikatu.
4. Odwołujący przesyła kopię odwołania zamawiającemu przed upływem terminu do wniesienia odwołania w taki sposób, aby mógł on zapoznać się z jego treścią przed upływem tego terminu. Domniemywa się, iż zamawiający mógł zapoznać się z treścią odwołania przed upływem terminu do jego wniesienia, jeżeli przesłanie jego kopii nastąpiło przed upływem terminu do jego wniesienia za pomocą jednego ze sposobów określonych w art. 27 ust. 2 ustawy Prawo zamówień publicznych.
5. Odwołanie wnosi się w terminie 5 dni od dnia przesłania informacji o czynności zamawiającego stanowiącej podstawę jego wniesienia - jeżeli zostały przesłane w sposób określony w art. 27 ust. 2 ustawy Prawo zamówień publicznych, albo w terminie 10 dni - jeżeli zostały przesłane w inny sposób.
6. Odwołanie wobec treści ogłoszenia o zamówieniu, wobec postanowień specyfikacji istotnych warunków zamówienia, wnosi się w terminie 5 dni od dnia publikacji ogłoszenia w Biuletynie Zamówień Publicznych lub zamieszczenia specyfikacji istotnych warunków zamówienia na stronie internetowej.
7. Odwołanie wobec czynności innych niż określone w pkt. 5 i 6 wnosi się w terminie 10 dni od dnia, w którym powzięto lub przy zachowaniu należytej staranności można było powziąć wiadomość o okolicznościach stanowiących podstawę jego wniesienia.
8. Jeżeli zamawiający nie przesłał wykonawcy zawiadomienia o wyborze oferty najkorzystniejszej, odwołanie wnosi się nie później niż w terminie:
 - 1) 15 dni od dnia zamieszczenia w Biuletynie Zamówień Publicznych ogłoszenia o udzieleniu zamówienia,
 - 2) 1 miesiąca od dnia zawarcia umowy, jeżeli zamawiający nie zamieścił w Biuletynie Zamówień Publicznych ogłoszenia o udzieleniu zamówienia.

Sporządził:

Starszy specjalista
d/s drogowych i zamówień publicznych

mgr inż. Roman Kopeć

Sprawdził:

Kierownik
Sekcji Technicznej

in ż. Jadwiga Graniak

ZATWIERDZIŁ:

Kierownik

mgr in ż. Ryszard Siatka

Parczew, dnia 17.05.2018 r.

(pieczęć wykonawcy)

O F E R T A P R Z E T A R G O W A

Przedmiot zamówienia	dostawa znaków , elementów oznakowania, urządzeń bezpieczeństwa ruchu drogowego wraz z instalacją.
Zamawiający	Zarząd Dróg Wojewódzkich w Lublinie Rejon Dróg Wojewódzkich w Parczewie, ul. Wojska Polskiego 21, 21-200 Parczew
Nazwa i adres wykonawcy	
Adres do korespondencji oraz telefon, fax i e-mail	
	tel
	fax
	e-mail
	osoba do kontaktu:
Cena ofertowa	<p>..... (brutto)</p> <p>..... (słownie)</p> <p>.....</p> <p>..... (netto)</p> <p>..... (podatek VAT 23%)</p>

I. Oświadczamy, że zapoznaliśmy się dokumentacją przetargową, wzorem umowy, spełniamy wymagania postawione w SIWZ i przyjmujemy warunki w niej zawarte.

II. Oświadczamy, że przyjmujemy warunki płatności zawarte we wzorze umowy, tj:

1. Podstawą wystawiania faktury będzie protokół odbioru wykonanej dostawy wraz z instalacją, podpisany przez strony umowy.
2. Zamawiający prześle wynagrodzenie na rzecz Wykonawcy, na jego konto nr w ciągu 30 dni od daty otrzymania przez Zamawiającego prawidłowo wystawionej faktury VAT, na podstawie protokołu odbioru podpisanego przez obie strony.
3. Fakturę Wykonawca wystawia na adres siedziby Zamawiającego wpisując jako NABYWCE Województwo Lubelskie, ul. A. Grottgera 4, 20-029 Lublin, NIP 712-29-04-545, REGON 431019170 i przesyła w oryginale na adres: Zarząd Dróg Wojewódzkich w Lublinie Rejon Dróg Wojewódzkich w Parczewie, ul. Wojska Polskiego 21, 21-200 Parczew. Jednocześnie Wykonawca na wystawionej fakturze jako ODBIORCĘ oznaczy Zarząd Dróg Wojewódzkich w Lublinie Rejon Dróg Wojewódzkich w Parczewie, ul. Wojska Polskiego 21, 21-200 Parczew.

Na każdej z faktur Wykonawca zobowiązany jest, oprócz standardowych zapisów wymaganych prawem polskim, zamieścić numer niniejszej UMOWY.

4. Faktury wystawiane/doręczane niezgodnie z ww. zasadami mogą zostać zwrócone bez księgowania. W przypadku doręczenia faktury na niewłaściwy adres lub nie zawierającej wszystkich wymaganych prawem i niniejszą umową elementów Wykonawca ponosi wszelkie negatywne konsekwencje z tego tytułu.

5. Dniem zapłaty jest dzień obciążenia rachunku bankowego Zamawiającego.

III. Udzielamy gwarancji na dostarczone i zainstalowane elementy tj. urządzenia Brd: na okres –lat.

IV. Udzielamy rękojmi za wady dla prac montażowych objętych zamówieniem na okres lat od daty odbioru.

V. Zobowiązujemy się do wykonywania zamówienia w terminie do dnia **31 sierpnia 2018 r.**

VI. Informujemy, że uważamy się za związanych niniejszą ofertą na czas wskazany w specyfikacji istotnych warunków zamówienia, nie dłużej niż 30 dni od upływu terminu do składania ofert.

VII. Realizację usług objętych przedmiotem zamówienia wykonamy sami bez udziału podwykonawców/ z udziałem podwykonawców*:

<i>Część zamówienia, którą zamierzamy powierzyć podwykonawcom</i>	<i>Nazwa (firma) podwykonawcy</i>

VIII. Informujemy o dostępności wymaganych w SIWZ oświadczeń lub dokumentów potwierdzających okoliczności, o których mowa w pkt. VII 9 1) i 2).

<i>Nazwa oświadczenia lub dokumentu</i>	<i>Adres internetowy na której dokument lub oświadczenie dostępne jest w formie elektronicznej, wydający urząd lub organ, dokładne dane referencyjne dokumentacji lub numer i nazwa postępowania o udzielenie zamówienia u Zamawiającego, w którym Wykonawca złożył oświadczenia lub dokumenty</i>

IX. Załącznikami do niniejszego formularza są:

1.
2.
3.
4.
5.

....., dnia

.....
(podpis upoważnionego przedstawiciela)

(pieczęć Wykonawcy)

FORMULARZ CENOWY

Ø dostawa znaków, elementów oznakowania, urządzeń bezpieczeństwa ruchu drogowego wraz z instalacją

Lp.	Wyszczególnienie elementów rozliczeniowych	Jedn. obm.		Cena jedn. netto /zł/	Wartość netto /zł/
		nazwa	ilość		
1	2	3	4	5	6
Droga Nr 828; odc. w m. Rudka Kozłowiecka od km 17+750 do km 17+853 str. prawa					
1.	Rozebranie istniejącego ogrodzenia wraz z odwiezieniem elementów z rozbiórki na plac składowy Obwodu Drogowego w Ostrowie Lubelskim	m	80		
2.	Dostawa i montaż balustrad-ogrodzeń segmentowych szczeblinkowych pełnych typ „Lubelski” o wysokości 1.1 m wykonanych ze stali ocynkowanej ogniowo szarej Zn o rozstawie słupków co 2,0 m wraz z osadzeniem słupków w fundamencie z betonu C12/15 o wymiarach 0,35x0.25 cm na podsypce piaskowej grubości 10 cm.	m	80		
Razem netto:					
Droga Nr 828; odc. w m. Nasutów od km 13+270 do km 13+332 str. lewa					
1.	Rozebranie istniejącego ogrodzenia wraz z odwiezieniem elementów z rozbiórki na plac składowy Obwodu Drogowego w Ostrowie Lubelskim	m	72		
2.	Dostawa i montaż balustrad-ogrodzeń segmentowych szczeblinkowych pełnych typ „Lubelski” o wysokości 1.1 m wykonanych ze stali ocynkowanej ogniowo szarej Zn o rozstawie słupków co 2,0 m wraz z osadzeniem słupków w fundamencie z betonu C12/15 o wymiarach 0,35x0.25 cm na podsypce piaskowej grubości 10 cm.	m	76		
Razem netto:					
Droga Nr 828; odc. w m. Nasutów w km 13+436 str. lewa i prawa					
1.	Rozebranie istniejącego ogrodzenia wraz z odwiezieniem elementów z rozbiórki na plac składowy Obwodu Drogowego w Ostrowie Lubelskim (2 x 6 = 12 m)	m	12		
2.	Dostawa i montaż balustrad-ogrodzeń segmentowych szczeblinkowych pełnych typ „Lubelski” o wysokości 1.1 m wykonanych ze stali ocynkowanej ogniowo szarej Zn o rozstawie słupków co 2,0 m wraz z osadzeniem słupków w fundamencie z betonu C12/15 o wymiarach 0,35x0.25 cm na podsypce piaskowej grubości 10 cm. (2 x 8 = 16 m)	m	16		
Razem netto:					
Droga Nr 829; odc. w m. Jawidz w km 9+773 i w km 9+857 str. prawa					
1.	Rozebranie istniejącego ogrodzenia wraz z odwiezieniem elementów z rozbiórki na plac składowy Obwodu Drogowego w Ostrowie Lubelskim (2 x 5 = 10 m)	m	10		
2.	Dostawa i montaż balustrad-ogrodzeń segmentowych szczeblinkowych pełnych typ „Lubelski” o wysokości 1.1 m wykonanych ze stali ocynkowanej ogniowo szarej Zn o rozstawie słupków co 2,0 m wraz z osadzeniem słupków w fundamencie z betonu C12/15 o wymiarach 0,35x0.25 cm na podsypce piaskowej grubości 10 cm. (2 x 6 = 12 m)	m	12		
Razem netto:					
Ogółem wartość netto:					

Słownie:

.....

....., dnia

.....
(podpis upoważnionego przedstawiciela)

(pieczęć wykonawcy)

Oświadczenie wykonawcy

składane na podstawie art. 25a ust. 1 ustawy z dnia 29 stycznia 2004 r.

Prawo zamówień publicznych (dalej jako: ustawa Pzp),

DOTYCZĄCE SPEŁNIANIA WARUNKÓW UDZIAŁU W POSTĘPOWANIU

Na potrzeby postępowania o udzielenie zamówienia publicznego pn.

⇒ **dostawa znaków, elementów oznakowania, urządzeń bezpieczeństwa ruchu drogowego wraz z instalacją**

prowadzonego przez Zarząd Dróg Wojewódzkich w Lublinie Rejon Dróg Wojewódzkich w Parczewie, oświadczam, co następuje:

INFORMACJA DOTYCZĄCA WYKONAWCY:

Oświadczam, że spełniam warunki udziału w postępowaniu określone przez zamawiającego w

(wskazać dokument i właściwą jednostkę redakcyjną dokumentu, w której określono warunki udziału w postępowaniu).

..... (miejscowość), dnia r.

.....
(podpis)**INFORMACJA W ZWIĄZKU Z POLEGANIEM NA ZASOBACH INNYCH PODMIOTÓW:**

Oświadczam, że w celu wykazania spełniania warunków udziału w postępowaniu, określonych przez zamawiającego w (wskazać dokument i właściwą jednostkę redakcyjną dokumentu, w której określono warunki udziału w postępowaniu), polegam na zasobach następującego/ych podmiotu/ów:

....., w następującym zakresie:

(wskazać podmiot i określić odpowiedni zakres dla wskazanego podmiotu).

..... (miejscowość), dnia r.

.....
(podpis)**OŚWIADCZENIE DOTYCZĄCE PODANYCH INFORMACJI:**

Oświadczam, że wszystkie informacje podane w powyższych oświadczeniach są aktualne i zgodne z prawdą oraz zostały przedstawione z pełną świadomością konsekwencji wprowadzenia zamawiającego w błąd przy przedstawianiu informacji.

..... (miejscowość), dnia r.

.....
(podpis)

(pieczęć wykonawcy)

Oświadczenie wykonawcy

składane na podstawie art. 25a ust. 1 ustawy z dnia 29 stycznia 2004 r.

Prawo zamówień publicznych (dalej jako: ustawa Pzp),

DOTYCZĄCE PRZESŁANEK WYKLUCZENIA Z POSTĘPOWANIA

Na potrzeby postępowania o udzielenie zamówienia publicznego pn.

⇒ **dostawa znaków, elementów oznakowania, urządzeń bezpieczeństwa ruchu drogowego wraz z instalacją**

prowadzonego przez Zarząd Dróg Wojewódzkich w Lublinie Rejon Dróg Wojewódzkich w Parczewie, oświadczam, co następuje:

OŚWIADCZENIA DOTYCZĄCE WYKONAWCY:

1. Oświadczam, że nie podlegam wykluczeniu z postępowania na podstawie art. 24 ust 1 pkt 12-23 ustawy Pzp.

2. Oświadczam, że nie podlegam wykluczeniu z postępowania na podstawie art. 24 ust. 5 pkt 1), 2), 4) ustawy Pzp.

..... (miejscowość), dnia r.

.....

(podpis)

Oświadczam, że zachodzą w stosunku do mnie podstawy wykluczenia z postępowania na podstawie art. ustawy Pzp (podać mającą zastosowanie podstawę wykluczenia spośród wymienionych w art. 24 ust. 1 pkt 13-14, 16-20 lub art. 24 ust. 5 ustawy Pzp). Jednocześnie oświadczam, że w związku z ww. okolicznością, na podstawie art. 24 ust. 8 ustawy Pzp podjąłem następujące środki naprawcze:

.....

..... (miejscowość), dnia r.

.....

(podpis)

OŚWIADCZENIE DOTYCZĄCE PODMIOTU, NA KTÓREGO ZASOBY POWOŁUJE SIĘ WYKONAWCA:

Oświadczam, że następujący/e podmiot/y, na którego/ych zasoby powołuję się w niniejszym postępowaniu, tj.:

(podać pełną nazwę/firmę, adres, a także w zależności od podmiotu: NIP/PESEL, KRS/CEiDG) nie podlega/ją wykluczeniu z postępowania o udzielenie zamówienia.

..... (miejscowość), dnia r.

.....

(podpis)

OŚWIADCZENIE DOTYCZĄCE PODANYCH INFORMACJI:

Oświadczam, że wszystkie informacje podane w powyższych oświadczeniach są aktualne i zgodne z prawdą oraz zostały przedstawione z pełną świadomością konsekwencji wprowadzenia zamawiającego w błąd przy przedstawianiu informacji.

..... (miejscowość), dnia r.

.....

(podpis)

**OŚWIADCZENIE O PRZYNALEŻNOŚCI
DO GRUPY KAPITAŁOWEJ**

.....
(pieczęć adresowa Wykonawcy)

Informuję, że*:

- ☐ nie należę do grupy kapitałowej w rozumieniu ustawy z dnia 16 lutego 2007 r. o ochronie konkurencji i konsumentów (t. j. Dz. U. z 2018 r. poz. 798 z późn. zm.) z wykonawcami, którzy złożyli oferty w postępowaniu pn.
⇒ **dostawa znaków , elementów oznakowania, urządzeń bezpieczeństwa ruchu drogowego wraz z instalacją.**

- ☐ należę do grupy kapitałowej w rozumieniu ustawy z dnia 16 lutego 2007 r. o ochronie konkurencji i konsumentów (t. j. Dz. U. z 2018 r. poz. 798 z późn. zm.) z następującymi wykonawcami, którzy złożyli oferty w postępowaniu pn.
⇒ **dostawa znaków , elementów oznakowania, urządzeń bezpieczeństwa ruchu drogowego wraz z instalacją.**

1.

2.

3.

Jednocześnie przedstawiam dowody, że powiązania z tymi wykonawcami nie prowadzą do zakłócenia konkurencji w postępowaniu o udzielenie zamówienia:

.....
.....
.....

....., dnia

.....
(podpis upoważnionego przedstawiciela)

Uwaga:

Dokument ten wykonawca składa w terminie 3 dni od dnia zamieszczenia na stronie internetowej informacji z otwarcia ofert (o której mowa w art. 86 ust. 5 ustawy), samodzielnie (bez odrębnego wezwania ze strony zamawiającego).

Uwaga: niniejsze oświadczenie składa każdy z Wykonawców wspólnie ubiegających się o udzielenie zamówienia.

(pieczęć Wykonawcy)

WYKAZ DOSTAW

Przystępując do udziału w postępowaniu o zamówienie publiczne na:

⇒ dostawa znaków, elementów oznakowania, urządzeń bezpieczeństwa ruchu drogowego wraz z instalacją.

oświadczamy, w celu potwierdzenia spełniania wymagań określonych w pkt V. 2. ppkt 1) SIWZ, że w okresie ostatnich 3 lat wykonaliśmy następujące dostawy:

Przedmiot zamówienia	Okres realizacji	Wartość dostaw brutto	Nazwa Zamawiającego/ Zleceniodawcy

UWAGA: W przypadku, gdy Wykonawca polega na wiedzy i do świadczeniu innych podmiotów Zamawiający żąda dołączenia do oferty pisemnego zobowiązania tych podmiotów do oddania mu do dyspozycji niezbędnych zasobów na okres korzystania z nich przy wykonaniu zamówienia. Przez pisemne zobowiązanie podmiotu trzeciego rozumie się oryginał zobowiązania lub kserokopię zobowiązania poświadczoną, za zgodność z oryginałem przez ten podmiot (zgodnie z wyrokami KIO nr; KIO 786/11, KIO 787/11, KIO 797/11, KIO 830/11, KIO 1008/11).

Na potwierdzenie powyższego załączamy następujące dokumenty:

- a).....
- b).....
- c).....
- d).....

..... dnia

.....
(podpis upoważnionego przedstawiciela)

(pieczęć wykonawcy)

Załącznik do druku oferty dotyczący rozwiązań równoważnych

⇒ **dostawa znaków, elementów oznakowania, urządzeń bezpieczeństwa ruchu drogowego wraz z instalacją.**

Lp.	Wskazanie konkretnej pozycji w STWiOR, projekcie budowlanym i wykonawczym, przedmiarze, kosztorysie ofertowym	Miejsce wskazania (dokument, strona, pozycja)	Oferowane rozwiązanie równoważne

....., dnia

.....
(podpis upoważnionego przedstawiciela)

W dniu _____. 2018 r. w Lublinie, pomiędzy Województwem Lubelskim, ul. A. Grottgera 4, 20-029 Lublin, NIP 712-29-04-545, REGON 431019170; Zarządem Dróg Wojewódzkich w Lublinie, ul. Turystyczna 7a, 20-207 Lublin; zwanym dalej „Zamawiającym”, którego reprezentuje:

→ **Dyrektor Zarządu Dróg Wojewódzkich w Lublinie – Andrzej Gwozda**

a
zarejestrowanym w Krajowym Rejestrze Sądowym pod nr: KRS, prowadzonym przez Sąd Rejonowy dla, NIP....., REGON o kapitale zakładowym zł (słownie złotych:), zwanym dalej Wykonawcą, którego reprezentuje:

§ -

(w przypadku spółek z o.o., akcyjnych, jawnych,)

lub

Panem/Panią....., zamieszkałym: prowadzącym działalność gospodarczą pod nazwą:

..... z siedzibą: NIP:, REGON:

....., PESEL:, zwanym dalej Wykonawcą

(w przypadku osób fizycznych prowadzących działalność gospodarczą)

lubSpółka z o.o. spółka komandytowa, zarejestrowana

w Krajowym Rejestrze Sądowym pod nr: KRS, prowadzonym przez Sąd Rejonowy dla, NIP....., REGON o kapitale zakładowym

..... zł (słownie złotych:), którą reprezentuje

..... Sp. z o.o. zarejestrowana w Krajowym Rejestrze Sądowym pod nr: KRS

....., prowadzonym przez Sąd Rejonowy dla, NIP....., REGON o kapitale zakładowym zł (słownie złotych:), zwaną dalej Wykonawcą, którą reprezentuje:

§ -

(w przypadku spółek z o.o. komandytowych)

została zawarta umowa następującej treści:

§ 1

Zamawiający zleca, a Wykonawca zobowiązuje się do wykonania zamówienia:

⇒ **Dostawę znaków , elementów oznakowania, urządzeń bezpieczeństwa ruchu drogowego wraz z instalacją.**

CPV: 34928300-1 Bariery ochronne

34996000-5 Drogowe urządzenia kontrolne, bezpieczeństwa lub sygnalizacyjne

45233292-2 Instalowanie urządzeń ochronnych

§ 2

1. Zakres zadania obejmuje dostawę wraz z montażem urządzeń bezpieczeństwa ruchu drogowego ogrodzeń segmentowych typ „Lubelski” zgodnie z ST.

W ramach realizacji zadania Wykonawca dokona :

– rozebrania istniejącego ogrodzenia wraz z odwiezieniem elementów z rozbiórki na plac składowy Obwodu Drogowego w Ostrowie Lubelskim - 174 m w tym:

a) droga nr 828 w m. Rudka Kozłowiecka - 80 m,

b) droga nr 828 w m. Nasutów – 84 m,

c) droga nr 829 w m. Jawidz – 10 m

– dostawy i montażu balustrad-ogrodzeń segmentowych szkieletowych pełnych typ „Lubelski” o wysokości 1.1 m wykonanych ze stali ocynkowanej ognioowo szarej Zn o rozstawie słupków co 2,0 m wraz z osadzeniem słupków w fundamencie z betonu C12/15 o wymiarach 0,35x0.25 cm na podsypce piaskowej grubości 10 cm - 184 m tym:

a) droga nr 828 w m. Rudka Kozłowiecka - 80 m,

b) droga nr 828 w m. Nasutów – 92 m,

c) droga nr 829 w m. Jawidz – 12 m

Ponadto należy oznakować miejsca prowadzonych prac montażowych na podstawie uproszczonego projektu organizacji ruchu drogowego stanowiącego załącznik I do SIWZ lub opracowanego zgodnie z

obowiązującymi przepisami we własnym zakresie i zatwierdzonego przez Zarządzającego ruchem na drogach wojewódzkich, tj. Dyrektora ZDW w Lublinie.

Zadanie należy wykonać zgodnie ze Specyfikacjami technicznymi w sposób gwarantujący należytą jakość.

2. Wzory i wszelkie parametry techniczne montowanych elementów powinny być zgodne z następującymi rozporządzeniami:
 - a. Rozporządzenie Ministra Infrastruktury oraz Spraw Wewnętrznych i Administracji z dnia 31 lipca 2002 w sprawie znaków i sygnałów drogowych (Dz. U. nr 170, poz. 1393 z późn. zmian.)
 - b. Rozporządzenie Ministra Infrastruktury z dnia 3. lipca 2003 r. w sprawie szczegółowych warunków technicznych dla znaków i sygnałów drogowych oraz urządzeń bezpieczeństwa ruchu drogowego i warunków ich umieszczania na drogach (Dz. U. nr 220 poz. 2181 z późn. zmian.)
3. Okres rękojmi jakości dla prac montażowych objętych zamówieniem wynosi lata od daty odbioru.
4. Okres gwarancji dla wyrobów objętych niniejszym zamówieniem wynosi dla urządzeń b.r.d. – lata.
5. Wykonawca dostarczy zamówione elementy urządzeń b.r.d. na miejsce montażu własnym środkiem transportu, w sposób uniemożliwiający ich uszkodzenie.
6. Wykonawca potwierdzi jakość dostarczonych materiałów poprzez przedłożenie Krajowej oceny technicznej i Krajowej deklaracji właściwości użytkowych.
7. Wykonawca najpóźniej w terminie 5 dni od dnia zrealizowania całości robót montażowych przekaze dokumenty jw. osobie odpowiedzialnej za realizację umowy ze strony Zamawiającego. Złożenie przedmiotowych dokumentów będzie stanowiło podstawę do sporządzenia protokołów odbioru dostawy wraz z instalacją, warunkującego wystawienie przez Wykonawcę faktury.
8. Materiały zakwestionowane pod względem jakości zostaną pozostawione do dyspozycji Wykonawcy. Wykonawca zobowiązuje się do usunięcia wadliwego materiału z miejsca montażu na własny koszt i instalacji urządzeń wolnych od wad w terminie 7 dni od daty zgłoszenia przez Zamawiającego.

§ 3

Integralną częścią niniejszej umowy jest:

1. Złożona oferta Wykonawcy wraz z formularzem cenowym.
2. Pismo informujące o przyznaniu zamówienia.
3. Specyfikacje techniczne.
4. SIWZ.
5. Uproszczony projekt organizacji ruchu – Zał. I do SIWZ.

§ 4

Termin wykonania zamówienia ustala się do dnia **31.08.2018 r.**

§ 5

1. Za wykonanie zamówienia Zamawiający zobowiązuje się zapłacić Wykonawcy wynagrodzenie ryczałtowe w wysokości zł
słownie złotych:, w tym netto: zł, VAT(.....%):zł.
2. Podstawą wystawiania faktury będzie protokół odbioru wykonanej dostawy wraz z instalacją, podpisany przez strony umowy.
3. Zamawiający przekaze wynagrodzenie na rzecz Wykonawcy, na jego konto nr w ciągu 30 dni od daty otrzymania przez Zamawiającego prawidłowo wystawionej faktury VAT, na podstawie protokołu odbioru podpisanego przez obie strony.
4. Fakturę Wykonawca wystawia na adres siedziby Zamawiającego wpisując jako NABYWCE Województwo Lubelskie, ul. A. Grottgera 4, 20-029 Lublin, NIP 712-29-04-545, REGON 431019170 i przesyła w oryginale na adres: Zarząd Dróg Wojewódzkich w Lublinie Rejon Dróg Wojewódzkich w Parczewie, ul. Wojska Polskiego 21, 21-200 Parczew. Jednocześnie Wykonawca na wystawionej fakturze jako ODBIORCĘ oznaczy Zarząd Dróg Wojewódzkich w Lublinie Rejon Dróg Wojewódzkich w Parczewie, ul. Wojska Polskiego 21, 21-200 Parczew.
Na każdej z faktur Wykonawca zobowiązany jest, oprócz standardowych zapisów wymaganych prawem polskim, zamieścić numer niniejszej UMOWY.

5. Faktury wystawiane/doręczane niezgodnie z ww. zasadami mogą zostać zwrócone bez księgowania. W przypadku doręczenia faktury na niewłaściwy adres lub nie zawierającej wszystkich wymaganych prawem i niniejszą umową elementów Wykonawca ponosi wszelkie negatywne konsekwencje z tego tytułu.
6. Dniem zapłaty jest dzień obciążenia rachunku bankowego Zamawiającego.

§ 6

1. Przekazanie pasa drogowego Wykonawcy przez Zamawiającego nastąpi w ciągu 3 dni od daty zgłoszenia gotowości Wykonawcy do instalacji urządzeń brd.
2. Opóźnienie w przekazaniu pasa drogowego, z przyczyn leżących po stronie Wykonawcy, nie może być podstawą do zmiany umownego terminu wykonania.
3. Porządkowanie pasa drogowego przez Wykonawcę będzie prowadzone na bieżąco.

§ 7

1. Wykonawca jest zobowiązany do zapewnienia bezpiecznych warunków ruchu drogowego w rejonie prowadzonych prac montażowych objętych umową poprzez oznakowanie miejsca prowadzonych prac na podstawie uproszczonego projektu organizacji ruchu drogowego stanowiącego załącznik I do SIWZ lub sporządzonego we własnym zakresie, zgodnie z obowiązującymi przepisami projektu tymczasowej organizacji ruchu (na czas prowadzonych prac) i zatwierdzonego przez Zarządzającego ruchem na drogach wojewódzkich tj. Dyrektora ZDW w Lublinie.
2. Zamawiający zastrzega sobie prawo kontroli prawidłowości oznakowania miejsca montażu urządzeń zgodnie z projektem organizacji ruchu o którym mowa w ust. 1.

§ 8

1. Zamawiający upoważnia: tel. do nadzoru nad realizacją dostaw i instalacji elementów oznakowania oraz stwierdzenia gotowości do odbioru.
2. Wykonawca upoważnia (tel.) do kierowania realizacją zamówienia będącego przedmiotem niniejszej umowy.
3. Zmiana osób wskazanych w ust. 1 i 2 nie wymaga aneksu do niniejszej umowy. Zamawiający lub Wykonawca dokonując takiej zmiany zobowiązany jest powiadomić drugą stronę na piśmie, na co najmniej 3 dni przed jej dokonaniem.

§ 9

1. Za niewykonanie lub wykonanie z nienależytą starannością zamówienia Wykonawca zobowiązany jest do zapłacenia kar umownych z tytułu:
 - a. Opóźnienia w wykonaniu zamówienia w wysokości **0,5 %** ceny umownej netto za każdy dzień opóźnienia.
 - b. Opóźnienia w wymianie wadliwych wyrobów w wysokości **0,5 %** ceny umownej netto za każdy dzień opóźnienia licząc od ustalonego przez Zamawiającego terminu na usunięcie wad,
 - c. Niedostarczenia wraz z przedmiotem zamówienia dokumentów gwarancyjnych, Krajowej oceny technicznej i Krajowej deklaracji właściwości użytkowych danego wyrobu w terminie wskazanym w § 2 ust. 7 umowy w wysokości **0,5 %** ceny umownej netto za każdy dzień opóźnienia,
 - d. Odstąpienia od umowy przez Wykonawcę w wysokości **10 %** ceny umownej netto, (niniejszego zapisu nie należy rozumieć jako przysługującego stronie prawa do odstąpienia od umowy za zapłatą oznaczonej sumy)
 - e. Odstąpienia od umowy przez Zamawiającego z przyczyn leżących po stronie Wykonawcy w wysokości **10 %** ceny umownej netto.
 - f. Wykonywania zamówienia niezgodnie z projektem czasowej organizacji ruchu, w czasie instalowania oznakowania – **500,00 zł** za każdorazowe stwierdzenie odstępstwa od zatwierdzonego projektu.
2. Zamawiający jest uprawniony do odstąpienia od umowy w ciągu 30 dni od daty dowiedzenia się o podstawie do odstąpienia, jeżeli Wykonawca wykonuje zamówienie niezgodnie z Umową,
3. W przypadku niewykonania umowy w terminie Zamawiający ma prawo odstąpić od umowy w ciągu 30 dni od upływu terminu do jej wykonania, bez wyznaczania Wykonawcy dodatkowego terminu.
4. Zamawiający ma prawo do sumowania kar umownych i obciążenia Wykonawcy w ich łącznym wymiarze.
5. Zamawiający zastrzega sobie prawo dochodzenia odszkodowania uzupełniającego do wysokości poniesionej szkody.

6. Strony ustalają, że Zamawiający swoją wierzytelność, z tytułu naliczanych kar na podstawie niniejszej umowy, zaspokoi w pierwszej kolejności przez potrącenie z należności Wykonawcy.
7. Wykonawca ponosi wyłączną odpowiedzialność z tytułu wyrządzonej szkody w trakcie realizacji zamówienia i zobowiązuje się do pokrycia w pełnej wysokości wszelkich kosztów.

§ 10

1. Zmiany i uzupełnienia treści Umowy wymagają dla swej ważności formy pisemnej.
2. Zamawiający zgodnie z art. 144 ustawy Prawo zamówień publicznych przewiduje możliwość dokonania zmian postanowień zawartej Umowy w stosunku do treści oferty, polegających na:
 - 1) zmianie wynagrodzenia Umowy w przypadku, gdy zmianie uległy stawki podatku VAT – wynagrodzenie ulegnie zmianie w ten sposób, że wynagrodzenie netto pozostanie takie samo, a wartość podatku VAT i wynagrodzenie brutto ulegną zmianie.
 - 2) zmianach podwykonawcy - podmiotu, na którego zasoby Wykonawca powoływał się w złożonej ofercie, na zasadach określonych w art. 22a ustawy pzp, w celu wykazania spełniania warunków udziału w postępowaniu - w przypadku akceptacji przez Zamawiającego wskazanego innego podwykonawcy po wykazaniu, iż proponowany inny podwykonawca spełnia je w stopniu nie mniejszym niż wymagany w trakcie postępowania o udzielenie zamówienia.
 - 3) rezygnacji z podwykonawcy - podmiotu, na którego zasoby Wykonawca powoływał się w złożonej ofercie, na zasadach określonych w art. 22a ustawy pzp, w celu wykazania spełniania warunków udziału w postępowaniu - w przypadku wykazania Zamawiającemu, iż Wykonawca samodzielnie spełnia je w stopniu nie mniejszym niż wymagany w trakcie postępowania o udzielenie zamówienia.
 - 4) powierzeniu podwykonawcy realizacji części zamówienia - w przypadku, gdy Wykonawca w ofercie nie wskazał części, którą na etapie realizacji zamówienia zamierza powierzyć podwykonawcy. W takim przypadku wykonawca winien stosować zasady wynikające z § 12 umowy.

§ 11

1. Wykonawca zobowiązuje się do zawarcia na własny koszt odpowiednich Umów ubezpieczenia z tytułu odpowiedzialności cywilnej na czas realizacji zamówienia.
2. Ubezpieczeniu podlega odpowiedzialność cywilna oraz deliktowa za szkody oraz następstwa nieszczęśliwych wypadków dotyczące pracowników i osób trzecich, powstałe w związku z prowadzonymi pracami montażowymi, w tym także z ruchem pojazdów mechanicznych – wymagana suma ubezpieczenia nie mniej niż 30 tys. zł na jedno i wszystkie zdarzenie.
3. Kopie polis lub dokumentów ubezpieczeniowych potwierdzone za zgodność z oryginałem Wykonawca przedłoży do wglądu Zamawiającemu najpóźniej przy protokółarnym przekazaniu/przejęciu miejsca montażu urządzeń i następnie na każde żądanie Zamawiającego. Opóźnienie z tego tytułu będzie traktowane, jako powstałe z przyczyn zależnych od Wykonawcy.

§ 12

1. Wykonawca może powierzyć wykonanie części zamówienia podwykonawcy. Przez umowę o podwykonawstwo - należy rozumieć umowę w formie pisemnej o charakterze odpłatnym, której przedmiotem są usługi stanowiące przedmiot niniejszej Umowy, zawartą między Wykonawcą a innym podmiotem (podwykonawcą).
2. Wykonawca jest obowiązany, w trakcie realizacji niniejszej Umowy do przedłożenia Zamawiającemu poświadczonej za zgodność z oryginałem kopii umowy o podwykonawstwo w terminie 7 dni od daty jej zawarcia. Za opóźnienie w dotrzymaniu tego terminu Zamawiający naliczy Wykonawcy karę umowną w wysokości 200,00 zł za każdy dzień opóźnienia.
3. Termin zapłaty wynagrodzenia podwykonawcy przewidziany w umowie o podwykonawstwo nie może być dłuższy niż 30 dni od dnia doręczenia Wykonawcy faktury lub rachunku, potwierdzających wykonanie zleconych podwykonawcy usług stanowiących przedmiot niniejszej Umowy.
4. W przypadku, gdy termin, o którym mowa w ust. 3 jest dłuższy, Zamawiający poinformuje o tym Wykonawcę i wezwie go do doprowadzenia do zmiany tej umowy w terminie 7 dni od daty otrzymania wezwania pod rygorem naliczenia kary umownej w wysokości 200,00 zł za każdy dzień opóźnienia.
5. Wykonawca jest zobowiązany do terminowego dokonywania zapłat wynagrodzenia należnego podwykonawcy. Wykonawca w terminie 7 dni od daty zapłaty przedłoży Zamawiającemu dowód zapłaty oraz kopię faktury lub rachunku stanowiących podstawę do zapłaty. Za opóźnienie w dotrzymaniu tego terminu Zamawiający naliczy Wykonawcy karę umowną w wysokości 200,00 zł za każdy dzień opóźnienia.
6. Podwykonawcą, na którego zasoby powoływał się Wykonawca w złożonej ofercie, na zasadach określonych w art. 22 a ust. 1, w celu wykazania spełniania warunków udziału w postępowaniu, jest:
.....

7. Jeżeli Wykonawca zamierza zmienić albo zrezygnować z podwykonawcy - podmiotu, na którego zasoby powoływał się w złożonej ofercie, na zasadach określonych w art. 22 a ustawy pzp, w celu wykazania spełniania warunków udziału w postępowaniu, to Wykonawca jest obowiązany wykazać Zamawiającemu, iż proponowany inny podwykonawca lub Wykonawca samodzielnie spełnia je w stopniu nie mniejszym niż wymagany w trakcie postępowania o udzielenie zamówienia.

§ 13

Wykonawca ponosi odpowiedzialność za wykonanie całości zamówienia, również za część którą Wykonawca powierzył osobom trzecim/podwykonawcy.

§ 14

1. Cesja na rzecz osoby trzeciej wierzytelności, przysługujących Wykonawcy wobec Zamawiającego z tytułu wykonania Umowy, może nastąpić jedynie za uprzednią, pisemną zgodą Zamawiającego, pod rygorem nieważności cesji.
2. Wszelkie zmiany i uzupełnienia Umowy mogą być dokonywane za zgodą stron wyłącznie w formie pisemnej pod rygorem nieważności.
3. W sprawach, nie unormowanych Umową, mają zastosowanie przepisy ustawy z dnia 29 stycznia 2004 r. Prawo zamówień publicznych (tekst jednolity Dz. U. z 2017 r. poz. 1579 z późn. zm) wraz z przepisami wykonawczymi oraz przepisy Kodeksu Cywilnego.
4. W przypadku, gdyby okazało się, że poszczególne postanowienia Umowy są nieważne albo nie wywołują zamierzonych skutków prawnych, nie będzie to naruszało ani ważności, ani skuteczności pozostałych postanowień Umownych. W takich przypadkach strony zobowiązują się do zastąpienia tych postanowień innymi, które w sposób najbardziej zbliżony wyrażą ekonomiczny i prawny sens postanowień zastąpionych.
5. Wszelkie zawiadomienia i korespondencja przewidziana w ramach lub w związku z Niniejszą Umową będzie przekazywana w formie pisemnej, e-mailem lub faxem pod adresem:

Dla Zamawiającego – ZDW w Lublinie RDW w Parczewie, ul. Wojska Polskiego 21,
21-200 Parczew; fax 83/354-16-94;
e-mail: rdw.parczew.dzp@zdw.lublin.pl;

Dla Wykonawcy –,
tel./fax:
e-mail:

§ 15

Ewentualne spory powstałe na tle realizacji umowy, strony poddają pod rozstrzygnięcie Sądowi Rejonowemu Lublin – Zachód w Lublinie lub Sądowi Okręgowemu w Lublinie w zależności od wartości lub rodzaju przedmiotu sporu.

§ 16

Umowę niniejszą sporządzono w 2 egzemplarzach, po 1 dla każdej ze stron.

ZAMAWIAJĄCY:

.....

WYKONAWCA:

.....

**ZARZĄD DRÓG WOJEWÓDZKICH
w LUBLINIE
Rejon Dróg Wojewódzkich w Parczewie**

**SPECYFIKACJE TECHNICZNE
WYKONANIA I ODBIORU ZAMÓWIENIA**

D 00.00.00 Wymagania ogólne

Parczew 2018

SPIS TREŚCI

1. WSTĘP	2
2. MATERIAŁY	6
3. SPRZĘT	6
4. TRANSPORT	7
5. WYKONANIE ZAMÓWIENIA	7
6. KONTROLA JAKOŚCI WYKONANEGO ZAMÓWIENIA	8
7. OBMIAR ZAMÓWIENIA	9
8. ODBIÓR ZAMÓWIENIA	9
9. PODSTAWA PŁATNOŚCI	10
10. PRZEPISY ZWIĄZANE	10

NAJWAŻNIEJSZE OZNACZENIA I SKRÓTY

ST	- specyfikacja techniczna
GDDP	- Generalna Dyrekcja Dróg Publicznych
bhp	- bezpieczeństwo i higiena pracy

1. WSTĘP

1.1. Przedmiot ST

Ustalenia zawarte w niniejszej specyfikacji dotyczą **dostaw znaków , elementów oznakowania, urządzeń bezpieczeństwa ruchu drogowego wraz z instalacją.**

1.2. Zakres stosowania ST

Specyfikacja techniczna jest stosowana jako dokument przetargowy i kontraktowy przy zlecaniu i realizacji **dostaw wraz z montażem** wymienionych w p. 1.3.

1.3. Zakres dostaw objętych ST

Ustalenia zawarte w niniejszej specyfikacji obejmują:

- **dostawę wraz z montażem urządzeń zabezpieczających ruch pieszych tj. ogrodzeń segmentowych szczeblinkowych pełnych typ „Lubelski”** o wysokości 1.1 m wykonanych ze stali ocynkowanej ogniowo szarej Zn o rozstawie słupków co 2,0 m.

D 07.06.02 Urządzenia zabezpieczające ruch pieszych

1.4. Określenia podstawowe

Użyte w SST wymienione poniżej określenia należy rozumieć w każdym przypadku następująco:
Budowla drogowa - obiekt budowlany, nie będący budynkiem, stanowiący całość techniczno-użytkową (droga) albo jego część stanowiącą odrębny element konstrukcyjny lub technologiczny (obiekt mostowy, korpus ziemny, węzeł).

Chodnik - wyznaczony pas terenu przy jezdni lub odsunięty od jezdni, przeznaczony do ruchu pieszych.

Droga - budowla wraz z drogowymi obiektami inżynierskimi, urządzeniami oraz instalacjami, stanowiąca całość techniczno-użytkową, przeznaczona do prowadzenia ruchu drogowego, zlokalizowana w pasie drogowym.

Osoba sprawująca nadzór - osoba wymieniona w danych kontraktowych (wyznaczona przez Zamawiającego, o której wyznaczeniu poinformowany jest Wykonawca), odpowiedzialna za nadzorowanie usług.

Jezdnia - część korony drogi przeznaczona do ruchu pojazdów.

Korona drogi - jezdnia (jezdnie) z poboczami lub chodnikami, zatokami, pasami awaryjnego postoju i pasami dzielącymi jezdnie.

Konstrukcja nawierzchni - układ warstw nawierzchni wraz ze sposobem ich połączenia.

Korpus drogowy - nasyp lub ta część wykopu, która jest ograniczona koroną drogi i skarpami rowów.

Koryto - element uformowany w korpusie drogowym w celu ułożenia w nim konstrukcji nawierzchni.

Laboratorium - drogowe lub inne laboratorium badawcze, zaakceptowane przez Zamawiającego, niezbędne do przeprowadzenia wszelkich badań i prób związanych z oceną jakości materiałów oraz dostaw.

Materiały - wszelkie tworzywa niezbędne do wykonania robót, zgodne z dokumentacją projektową i specyfikacjami technicznymi, zaakceptowane przez Osobę sprawującą nadzór.

Nawierzchnia - warstwa lub zespół warstw służących do przejmowania i rozkładania obciążeń od ruchu na podłoże gruntowe i zapewniających dogodne warunki dla ruchu.

a) Warstwa ścieralna - górna warstwa nawierzchni poddana bezpośrednio oddziaływaniu ruchu i czynników atmosferycznych.

b) Warstwa wiążąca - warstwa znajdująca się między warstwą ścieralną a podbudową, zapewniająca lepsze rozłożenie naprężeń w nawierzchni i przekazywanie ich na podbudowę.

c) Warstwa wyrównawcza - warstwa służąca do wyrównania nierówności podbudowy lub profilu istniejącej nawierzchni.

d) Podbudowa - dolna część nawierzchni służąca do przenoszenia obciążeń od ruchu na podłoże. Podbudowa może składać się z podbudowy zasadniczej i podbudowy pomocniczej.

e) Podbudowa zasadnicza - górna część podbudowy spełniająca funkcje nośne w konstrukcji nawierzchni. Może ona składać się z jednej lub dwóch warstw.

f) Podbudowa pomocnicza - dolna część podbudowy spełniająca, obok funkcji nośnych, funkcje zabezpieczenia nawierzchni przed działaniem wody, mrozu i przenikaniem cząstek podłoża. Może zawierać warstwę mrozoochronną, odsączającą lub odcinającą.

g) Warstwa mrozoochronna - warstwa, której głównym zadaniem jest ochrona nawierzchni przed skutkami działania mrozu.

h) Warstwa odcinająca - warstwa stosowana w celu uniemożliwienia przenikania cząstek drobnych gruntu do warstwy nawierzchni leżącej powyżej.

i) Warstwa odsączająca - warstwa służąca do odprowadzenia wody przedostającej się do nawierzchni. Niweleta - wysokościowe i geometryczne rozwinięcie na płaszczyźnie pionowego przekroju w osi drogi lub obiektu mostowego.

Objazd tymczasowy - droga specjalnie przygotowana i odpowiednio utrzymana do przeprowadzenia ruchu publicznego na okres budowy.

Pas drogowy - wydzielony liniami granicznymi pas terenu przeznaczony do umieszczania w nim drogi i związanych z nią urządzeń oraz drzew i krzewów. Pas drogowy może również obejmować teren przewidziany do rozbudowy drogi i budowy urządzeń chroniących ludzi i środowisko przed uciążliwościami powodowanymi przez ruch na drodze.

Pobocze - część korony drogi przeznaczona do chwilowego postoju pojazdów, umieszczenia urządzeń organizacji i bezpieczeństwa ruchu oraz do ruchu pieszych, służąca jednocześnie do bocznego oparcia konstrukcji nawierzchni.

Podłoże nawierzchni - grunt rodzimy lub nasypowy, leżący pod nawierzchnią do głębokości przemarzania.

Podłoże ulepszone nawierzchni - górna warstwa podłoża, leżąca bezpośrednio pod nawierzchnią, ulepszona w celu umożliwienia przejęcia ruchu budowlanego i właściwego wykonania nawierzchni.

Polecenie Osoby sprawującej nadzór - wszelkie polecenia przekazane Wykonawcy przez Osobę sprawującą nadzór w formie pisemnej, dotyczące sposobu realizacji dostaw lub innych spraw związanych z prowadzeniem dostaw z montażem.

Przepust - budowla o przekroju poprzecznym zamkniętym, przeznaczona do przeprowadzenia cieku, szlaku wędrówek zwierząt dziko żyjących lub urządzeń technicznych przez korpus drogowy.

Teren montażu - teren udostępniony przez Zamawiającego dla wykonania zamówienia.

1.5. Ogólne wymagania dotyczące zamówienia

Wykonawca jest odpowiedzialny za jakość wykonanego zamówienia, bezpieczeństwo wszelkich czynności na terenie montażu, metody użyte przy realizacji zamówienia oraz za ich zgodność z dokumentacją, ST i poleceniami Osoby sprawującej nadzór.

1.5.1. Przekazanie terenu montażu

Zamawiający w terminie określonym w dokumentach kontraktowych przekazuje Wykonawcy teren montażu wraz ze wszystkimi wymaganymi uzgodnieniami, lokalizację i ST.

Na Wykonawcy spoczywa odpowiedzialność za ochronę przekazanego mu terenu.

1.5.2. Zgodność prac z ST

Dokumentacja przetargowa, ST i wszystkie dodatkowe dokumenty przekazane Wykonawcy przez osobę sprawującą Nadzór stanowią część Umowy, a wymagania określone w choćby jednym z nich są obowiązujące dla Wykonawcy.

W przypadku rozbieżności w ustaleniach poszczególnych dokumentów obowiązują w pierwszej kolejności postanowienia ST.

Wykonawca nie może wykorzystywać błędów lub opuszczeń w Dokumentach Umowy, a o ich wykryciu winien natychmiast powiadomić osobę sprawującą Nadzór, która podejmie decyzję o wprowadzeniu odpowiednich zmian i poprawek.

Wszystkie wykonane czynności i dostarczone materiały będą zgodne z ST.

Dane określone w ST będą uważane za wartości docelowe, od których dopuszczalne są odchylenia w ramach określonego przedziału tolerancji. Cechy materiałów i elementów muszą wykazywać zgodność z określonymi wymaganiami, a rozrzuty tych cech nie mogą przekraczać dopuszczalnego przedziału tolerancji.

W przypadku, gdy materiały lub wykonane czynności nie będą w pełni zgodne z ST i wpłynie to na niezadowalającą jakość przedmiotu kontraktu, to takie materiały zostaną zastąpione innymi, a elementy montowane rozebrane i wykonane ponownie na koszt Wykonawcy.

1.5.3. Zabezpieczenie miejsca montażu

Wykonawca jest zobowiązany do zabezpieczenia miejsca montażu oraz utrzymania ruchu publicznego na terenie montażu, w okresie trwania realizacji kontraktu, aż do jego zakończenia i odbioru wykonanego zamówienia.

Jeżeli Wykonawca nie korzysta z projektu przekazanego przez Zamawiającego przed przekazaniem miejsca montażu przedstawi osobie sprawującej Nadzór sporządzony we własnym zakresie, zgodnie z obowiązującymi przepisami, projekt organizacji ruchu (na czas prowadzonych prac) zatwierdzony przez Zarządzającego ruchem na drogach wojewódzkich tj. Dyrektora ZDW w Lublinie. W zależności od potrzeb i postępu prac projekt organizacji ruchu powinien być na bieżąco aktualizowany przez Wykonawcę. Każda zmiana, w stosunku do zatwierdzonego projektu tymczasowej organizacji ruchu, wymaga każdorazowo ponownego zatwierdzenia projektu.

W czasie wykonywania montażu Wykonawca dostarczy, zainstaluje i będzie obsługiwał wszystkie tymczasowe urządzenia zabezpieczające takie jak: zapory, światła ostrzegawcze, sygnały, itp., zapewniając w ten sposób bezpieczeństwo pojazdów i pieszych.

Wykonawca zapewni stałe warunki widoczności w dzień i w nocy tych zapór i znaków, dla których jest to nieodzowne ze względów bezpieczeństwa.

Wszystkie znaki, zapory i inne urządzenia zabezpieczające będą akceptowane przez osobę sprawującą Nadzór.

Koszt zabezpieczenia miejsca montażu nie podlega odrębnej zapłacie i przyjmuje się, że jest wliczony w cenę kontraktową.

1.5.4. Ochrona środowiska w czasie wykonywania przedmiotu zamówienia

Wykonawca ma obowiązek znać i stosować w czasie prowadzenia prac wszelkie przepisy dotyczące ochrony środowiska naturalnego.

W okresie trwania realizacji umowy, aż do zakończenia i odbioru wykonanego zamówienia, Wykonawca będzie:

- a) utrzymywać miejsca montażu i wykopy w stanie bez wody stojącej,
- b) podejmować wszelkie uzasadnione kroki mające na celu stosowanie się do przepisów i norm dotyczących ochrony środowiska na miejscu i wokół miejsca montażu oraz będzie unikać uszkodzeń lub uciążliwości dla osób lub dóbr publicznych i innych, a wynikających z nadmiernego hałasu, wibracji, zanieczyszczenia lub innych przyczyn powstałych w następstwie jego sposobu działania.

Stosując się do tych wymagań Wykonawca zapewni spełnienie następujących warunków:

- a) miejsca na bazy, magazyny, składowiska i wewnętrzne drogi transportowe zostaną tak wybrane, aby nie powodować zniszczeń w środowisku naturalnym.
- b) zostaną podjęte odpowiednie środki zabezpieczające przed:
 - zanieczyszczeniem zbiorników i cieków wodnych pyłami, paliwami, olejami, materiałami bitumicznymi, chemikaliami oraz innymi szkodliwymi substancjami.
 - zanieczyszczeniem powietrza pyłami i gazami.
 - przekroczeniem dopuszczalnych norm hałasu.
 - możliwością powstania pożaru.

Opłaty i kary za przekroczenie w trakcie realizacji kontraktu norm, określonych w odpowiednich przepisach dotyczących ochrony środowiska, obciążają Wykonawcę.

1.5.5. Ochrona przeciwpożarowa

Wykonawca będzie przestrzegał przepisów ochrony przeciwpożarowej.

Wykonawca będzie utrzymywał, wymagany na podstawie odpowiednich przepisów sprawny sprzęt przeciwpożarowy, na terenie baz produkcyjnych, w pomieszczeniach biurowych, mieszkalnych, magazynach oraz w maszynach i pojazdach.

Materiały łatwopalne będą składowane w sposób zgodny z odpowiednimi przepisami i zabezpieczone przed dostępem osób trzecich.

Wykonawca będzie odpowiedzialny za wszelkie straty spowodowane pożarem wywołanym jako rezultat realizacji kontraktu albo przez personel Wykonawcy.

1.5.6. Materiały szkodliwe dla otoczenia

Materiały, które w sposób trwały są szkodliwe dla otoczenia, nie będą dopuszczone do użycia.

Nie dopuszcza się użycia materiałów wywołujących szkodliwe promieniowanie o stężeniu większym od dopuszczalnego, określonego odpowiednimi przepisami.

Wszelkie materiały odpadowe użyte w realizacji zamówienia będą miały aprobatę techniczną wydaną przez uprawnioną jednostkę, jednoznacznie określającą brak szkodliwego oddziaływania tych materiałów na środowisko.

Materiały, które są szkodliwe dla otoczenia tylko w czasie prac, a po zakończeniu tych prac ich szkodliwość zanika (np. materiały pylaste) mogą być użyte pod warunkiem przestrzegania wymagań technologicznych wbudowania. Jeżeli wymagają tego odpowiednie przepisy Wykonawca powinien otrzymać zgodę na użycie tych materiałów od właściwych organów administracji państwowej.

Jeżeli Wykonawca użył materiałów szkodliwych dla otoczenia zgodnie ze specyfikacjami, a ich użycie spowodowało jakiekolwiek zagrożenie środowiska, to konsekwencje tego poniesie Zamawiający.

1.5.7. Ochrona własności publicznej i prywatnej

Wykonawca odpowiada za ochronę instalacji na powierzchni ziemi i za urządzenia podziemne, takie jak rurociągi, kable itp. oraz uzyska od odpowiednich władz będących właścicielami tych urządzeń potwierdzenie informacji dostarczonych mu przez Zamawiającego w ramach planu ich lokalizacji. Wykonawca zapewni właściwe oznaczenie i zabezpieczenie przed uszkodzeniem tych instalacji i urządzeń w czasie trwania budowy.

Wykonawca zobowiązany jest umieścić w swoim harmonogramie rezerwę czasową dla wszelkiego rodzaju czynności, które mają być wykonane w zakresie przełożenia instalacji i urządzeń podziemnych na terenie montażu i powiadomi Osobę sprawującą nadzór i władze lokalne o zamiarze rozpoczęcia montażu. O fakcie przypadkowego uszkodzenia tych instalacji Wykonawca bezzwłocznie powiadomi Osobę sprawującą nadzór i zainteresowane władze oraz będzie z nimi współpracował dostarczając wszelkiej pomocy potrzebnej przy dokonywaniu napraw. Wykonawca będzie odpowiadać za wszelkie spowodowane przez jego działania uszkodzenia instalacji na powierzchni ziemi i urządzeń podziemnych wykazanych w dokumentach dostarczonych mu przez Zamawiającego.

Jeżeli teren budowy przylega do terenów z zabudową mieszkaniową, Wykonawca będzie realizować zadanie w sposób powodujący minimalne niedogodności dla mieszkańców. Wykonawca odpowiada za wszelkie uszkodzenia zabudowy mieszkaniowej w sąsiedztwie montażu, spowodowane jego działalnością.

Osoba sprawująca nadzór będzie na bieżąco informowana o wszystkich umowach zawartych pomiędzy Wykonawcą a właścicielami nieruchomości i dotyczących korzystania z własności i dróg wewnętrznych. Jednakże, ani Osoba sprawująca nadzór ani Zamawiający nie będzie ingerował w takie porozumienia, o ile nie będą one sprzeczne z postanowieniami zawartymi w warunkach umowy.

1.5.8. Ograniczenie obciążeń osi pojazdów

Wykonawca będzie stosować się do obowiązujących ograniczeń obciążeń osi pojazdów podczas transportu materiałów i sprzętu na drogach publicznych poza granicami miejsca montażu. Uzyska on wszelkie niezbędne zezwolenia od odpowiednich władz na użycie pojazdów o ponadnormatywnych obciążeniach osi i w sposób ciągły będzie powiadamiał Osobę sprawującą nadzór o fakcie użycia takich pojazdów.

Wykonawca będzie odpowiedzialny za jakiekolwiek uszkodzenia spowodowane ruchem budowlanym i będzie zobowiązany do naprawy uszkodzonych elementów na własny koszt, zgodnie z poleceniami Osoby sprawującej nadzór.

1.5.9. Bezpieczeństwo i higiena pracy

Podczas realizacji zamówienia Wykonawca będzie przestrzegać przepisów dotyczących bezpieczeństwa i higieny pracy. W szczególności Wykonawca ma obowiązek zadbać, aby personel nie wykonywał pracy w warunkach niebezpiecznych, szkodliwych dla zdrowia oraz niespełniających odpowiednich wymagań sanitarnych.

Wykonawca zapewni i będzie utrzymywał wszelkie urządzenia zabezpieczające, socjalne oraz sprzęt i odpowiednią odzież dla ochrony życia i zdrowia zatrudnionych osób oraz dla zapewnienia bezpieczeństwa publicznego.

Uznaje się, że wszelkie koszty związane z wypełnieniem wymagań określonych powyżej nie podlegają odrębnej zapłacie i są uwzględnione w cenie umownej.

1.5.10. Stosowanie się do prawa i innych przepisów

Wykonawca zobowiązany jest znać wszystkie zarządzenia wydane przez władze centralne i miejscowe oraz inne przepisy, regulaminy i wytyczne, które są w jakikolwiek sposób związane z wykonywanym zamówieniem i będzie w pełni odpowiedzialny za przestrzeganie tych postanowień podczas realizacji zamówienia.

Wykonawca będzie przestrzegać praw patentowych i będzie w pełni odpowiedzialny za wypełnienie wszelkich wymagań prawnych odnośnie znaków firmowych, nazw lub innych chronionych praw w odniesieniu do sprzętu, materiałów lub urządzeń użytych lub związanych z wykonywaniem zamówienia i w sposób ciągły będzie informować Osobę sprawującą nadzór o swoich działaniach, przedstawiając kopie zezwoleń i inne odnośne dokumenty. Wszelkie straty, koszty postępowania, obciążenia i wydatki wynikłe z lub związane z naruszeniem jakichkolwiek praw patentowych pokryje Wykonawca, z wyjątkiem przypadków, kiedy takie naruszenie wyniknie z wykonania specyfikacji dostarczonej przez Osobę sprawującą nadzór.

1.5.11. Równoważność norm i zbiorów przepisów prawnych

Gdziekolwiek w dokumentach kontraktowych powołane są konkretne normy i przepisy, które spełniać mają materiały, sprzęt i inne towary, będą obowiązywać postanowienia najnowszego wydania lub poprawionego wydania powołanych norm i przepisów. W przypadku, gdy powołane normy i przepisy są państwowe lub odnoszą się do konkretnego kraju lub regionu, mogą być również stosowane inne odpowiednie normy zapewniające równy lub wyższy poziom wykonania niż powołane normy lub przepisy, pod warunkiem ich sprawdzenia i pisemnego zatwierdzenia przez Osobę sprawującą nadzór. Różnice pomiędzy powołanymi normami a ich proponowanymi zamiennikami muszą być dokładnie opisane przez Wykonawcę i przedłożone Osobie sprawującej nadzór do zatwierdzenia.

2. MATERIAŁY

2.1. Źródła uzyskania materiałów

Co najmniej na dwa tygodnie przed zaplanowanym wykorzystaniem jakichkolwiek materiałów przeznaczonych do montażu, Wykonawca przedstawi Osobie sprawującej nadzór do zatwierdzenia, szczegółowe informacje dotyczące proponowanego źródła wytwarzania, zamawiania lub wydobywania tych materiałów jak również odpowiednie świadectwa badań laboratoryjnych.

Zatwierdzenie partii materiałów z danego źródła nie oznacza automatycznie, że wszelkie materiały z danego źródła uzyskają zatwierdzenie.

Wykonawca zobowiązany jest do prowadzenia badań w celu wykazania, że materiały uzyskane z dopuszczonego źródła w sposób ciągły spełniają wymagania ST w czasie realizacji montażu.

2.2. Materiały nie odpowiadające wymaganiom

Materiały nie odpowiadające wymaganiom zostaną przez Wykonawcę wywiezione z miejsca montażu i złożone w miejscu wskazanym przez Osobę sprawującą nadzór.

Każdy rodzaj prac, w którym znajdują się niezbadane i nie zaakceptowane materiały, Wykonawca wykonuje na własne ryzyko, licząc się z jego nie przyjęciem, usunięciem i niezapłaceniem.

2.3. Przechowywanie i składowanie materiałów

Wykonawca zapewni, aby tymczasowo składowane materiały, do czasu, gdy będą one użyte do montażu, były zabezpieczone przed zanieczyszczeniami, zachowały swoją jakość i właściwości i były dostępne do kontroli przez Osobę sprawującą nadzór.

Miejsca czasowego składowania materiałów będą zlokalizowane w miejscach uzgodnionych z Osobą sprawującą nadzór, a po zakończeniu montażu zostaną przez Wykonawcę doprowadzone do stanu pierwotnego w sposób zaakceptowany przez Osobę sprawującą nadzór.

3. SPRZĘT

Wykonawca jest zobowiązany do używania jedynie takiego sprzętu, który nie spowoduje niekorzystnego wpływu na jakość wykonywanych prac. Sprzęt używany do wykonania zamówienia powinien być zgodny z ofertą Wykonawcy i powinien odpowiadać pod względem typów i ilości wskazaniom zawartym w ST.

Liczba i wydajność sprzętu powinny gwarantować przeprowadzenie wszystkich prac, zgodnie z zasadami określonymi w dokumentacji przetargowej, ST i wskazaniach Osoby sprawującej nadzór.

Sprzęt będący własnością Wykonawcy lub wynajęty do wykonania zamówienia ma być utrzymywany w dobrym stanie i gotowości do pracy. Powinien być zgodny z normami ochrony środowiska i przepisami dotyczącymi jego użytkowania.

Wykonawca dostarczy Osobie sprawującej nadzór kopie dokumentów potwierdzających dopuszczenie sprzętu do użytkowania i badań okresowych, tam gdzie jest to wymagane przepisami.

Wykonawca będzie konserwować sprzęt, jak również naprawiać lub wymieniać sprzęt niesprawny.

Jakikolwiek sprzęt, maszyny, urządzenia i narzędzia nie gwarantujące zachowania warunków umowy, zostaną przez Osobę sprawującą nadzór zdyskwalifikowane i nie dopuszczone do pracy.

4. TRANSPORT

Wykonawca jest zobowiązany do stosowania jedynie takich środków transportu, które nie wpłyną niekorzystnie na jakość i właściwości przewożonych materiałów.

Liczba środków transportu powinna zapewniać prowadzenie prac zgodnie z zasadami określonymi w dokumentacji przetargowej, Zestawieniu usług, ST i wskazaniach osoby sprawującej Nadzór, w terminie przewidzianym umową.

Przy ruchu na drogach publicznych pojazdy będą spełniać wymagania dotyczące przepisów ruchu drogowego w odniesieniu do dopuszczalnych nacisków na oś i innych parametrów technicznych. Środki transportu nie odpowiadające warunkom kontraktu, na polecenie osoby sprawującej Nadzór zostaną usunięte z miejsca montażu.

Wykonawca będzie usuwać na bieżąco, na własny koszt, wszelkie zanieczyszczenia, uszkodzenia spowodowane jego pojazdami na drogach publicznych oraz dojazdach do miejsca montażu.

5. WYKONANIE ZAMÓWIENIA

5.1. Ogólne zasady wykonywania dostaw.

Wykonawca jest odpowiedzialny za prowadzenie prac zgodnie z warunkami umowy oraz za jakość zastosowanych materiałów i wykonywanych prac, za ich zgodność z dokumentacją przetargową, wymaganiami ST oraz poleceniami Osoby sprawującej nadzór.

Wykonawca jest odpowiedzialny za stosowane metody wykonywania dostaw.

Błędy popełnione przez Wykonawcę w wytyczeniu i wyznaczaniu miejsca montażu zostaną usunięte przez Wykonawcę na własny koszt.

Sprawdzenie wyznaczenia miejsc montażu przez Osobę sprawującą nadzór nie zwalnia Wykonawcy od odpowiedzialności za jego dokładność.

Osoba sprawująca nadzór będzie podejmować decyzje we wszystkich sprawach związanych z jakością wykonania zamówienia, oceną jakości materiałów i postępem prac, a ponadto we wszystkich sprawach, związanych z interpretacją zakresu dostaw i ST oraz dotyczących akceptacji wypełniania warunków umowy przez Wykonawcę.

Decyzje Osoby sprawującej nadzór dotyczące akceptacji lub odrzucenia materiałów i elementów oznakowania będą oparte na wymaganiach sformułowanych w kontrakcie i w ST, a także w normach i wytycznych. Przy podejmowaniu decyzji Osoba sprawująca nadzór uwzględni wyniki badań materiałów i prac, rozrzuty normalnie występujące przy produkcji i przy badaniach materiałów, doświadczenia przeszłości, wyniki badań naukowych oraz inne czynniki wpływające na rozważaną kwestię.

Osoba sprawująca nadzór jest upoważniona do kontroli wszystkich prac i kontroli wszystkich materiałów dostarczonych na miejsce montażu lub na nim produkowanych, włączając przygotowanie i produkcję materiałów. Osoba sprawująca nadzór powiadomi Wykonawcę o wykrytych wadach i odrzuci wszystkie materiały i prace, które nie spełniają wymagań jakościowych określonych w ST. Z odrzuconymi materiałami należy postępować jak w p. 2.4.

Polecenia Osoby sprawującej nadzór powinny być wykonywane nie później niż w czasie przez niego wyznaczonym po ich otrzymaniu przez Wykonawcę, pod groźbą zatrzymania realizacji umowy. Skutki finansowe z tego tytułu ponosi Wykonawca.

5.2. Warunki prowadzenia montażu w pasie drogowym

Wykonawca zamówienia jest zobowiązany do:

- 1/ Prowadzenia montażu po protokolarnym przekazaniu pasa drogowego przez Rejon Dróg Wojewódzkich w Parczewie.
- 2/ Zapewnienia bezpiecznych warunków ruchu drogowego (kołowego i pieszego) poprzez oznakowanie i zabezpieczenie prac zgodnie z projektem organizacji ruchu (na czas prowadzonego montażu)

przekazanym przez Zamawiającego lub opracowanym przez Wykonawcę i zatwierdzonym przez Dyrektora Zarządu Dróg Wojewódzkich w Lublinie.

3/ Bieżącej kontroli stanu i kompletności oznakowania i jego korekty wynikającej z postępu prac,

4/ Takiej organizacji pracy, aby nie spowodować niszczenia elementów pasa drogowego nie objętych umową. W przypadku uszkodzenia lub zniszczenia jakiegokolwiek elementu pasa drogowego Wykonawca dokona jego naprawy lub odbudowy na własny koszt.

5/ Bezzwłocznego uporządkowania terenu pasa drogowego i terenu przyległego, po zakończonym montażu oraz protokolarnego jego przekazania przedstawicielom zarządu drogi.

Wykonawca zamówienia ponosi skutki finansowe i prawne za ewentualne szkody osób trzecich spowodowane prowadzeniem prac w pasie drogowym w związku z:

- niewłaściwym oznakowaniem i zabezpieczeniem montażu,
- wadami technicznymi wykonanych prac powstałymi w okresie rękojmi.

W przypadku braku oznakowania, jego niekompletności lub niezgodności z zatwierdzonym projektem tymczasowej organizacji ruchu drogowego – Zamawiający ma prawo wstrzymać montaż do czasu usunięcia nieprawidłowości.

5.3. Wymagania organizacji montażu.

Organizacja montażu powinna uwzględniać konieczność jak najszybszej realizacji zadania oraz jak najmniejszych utrudnień ruchu drogowego dla użytkowników.

5.4 Termin wykonania zamówienia.

Wymagany termin realizacji zamówienia ustala się do dnia **31 sierpnia 2018 r.**

6. KONTROLA JAKOŚCI WYKONANEGO ZAMÓWIENIA

6.1. Zasady kontroli jakości

Celem kontroli dostaw będzie takie sterowanie ich przygotowaniem i wykonaniem, aby osiągnąć założoną jakość wykonania zamówienia.

Wykonawca jest odpowiedzialny za pełną kontrolę montażu i jakości materiałów. Wykonawca zapewni odpowiedni system kontroli, włączając personel, laboratorium, sprzęt, zaopatrzenie i wszystkie urządzenia niezbędne do pobierania próbek i badań materiałów oraz wykonywanych prac.

Wykonawca będzie przeprowadzać pomiary i badania materiałów oraz montażu z częstotliwością zapewniającą stwierdzenie, że zamówienie wykonano zgodnie z wymaganiami zawartymi w dokumentacji przetargowej i ST.

Minimalne wymagania, co do zakresu badań i ich częstotliwość są określone w ST, normach i wytycznych. W przypadku, gdy nie zostały one tam określone, Osoba sprawująca nadzór ustali, jaki zakres kontroli jest konieczny, aby zapewnić wykonanie zamówienia zgodnie z umową.

Wszystkie koszty związane z organizowaniem i prowadzeniem badań materiałów ponosi Wykonawca.

6.2. Pobieranie próbek

Próbki będą pobierane losowo. Zaleca się stosowanie statystycznych metod pobierania próbek, opartych na zasadzie, że wszystkie jednostkowe elementy produkcji mogą być z jednakowym prawdopodobieństwem wytypowane do badań.

Osoba sprawująca nadzór będzie mieć zapewnioną możliwość udziału w pobieraniu próbek.

Pojemniki do pobierania próbek będą dostarczone przez Wykonawcę i zatwierdzone przez Osobę sprawującą nadzór. Próbki dostarczone przez Wykonawcę do badań wykonywanych przez Osobę sprawującą nadzór będą odpowiednio opisane i oznakowane, w sposób zaakceptowany przez Osobę sprawującą nadzór. Na zlecenie osoby sprawującej Nadzór Wykonawca będzie przeprowadzać dodatkowe badania tych materiałów, które budzą wątpliwości, co do jakości, o ile kwestionowane materiały nie zostaną przez Wykonawcę usunięte lub ulepszone z własnej woli. Koszty tych dodatkowych badań pokrywa Wykonawca tylko w przypadku stwierdzenia usterek; w przeciwnym przypadku koszty te pokrywa Zamawiający.

6.3. Badania i pomiary

Wszystkie badania i pomiary będą przeprowadzone zgodnie z wymaganiami norm. W przypadku, gdy normy nie obejmują jakiegokolwiek badania wymaganego w ST, stosować można wytyczne krajowe, albo inne procedury, zaakceptowane przez Osobę sprawującą nadzór.

Przed przystąpieniem do pomiarów lub badań, Wykonawca powiadomi Osobę sprawującą nadzór o rodzaju, miejscu i terminie pomiaru lub badania. Po wykonaniu pomiaru lub badania, Wykonawca przedstawi ich wyniki na piśmie, do akceptacji przez Osobę sprawującą nadzór.

6.4. Badania prowadzone przez Osobę sprawującą nadzór

Osoba sprawująca nadzór jest uprawniona do dokonywania kontroli, pobierania próbek i badania materiałów w miejscu ich wytwarzania/pozyskiwania, a Wykonawca i producent materiałów powinien udzielić mu niezbędnej pomocy.

Osoba sprawująca nadzór, dokonując weryfikacji systemu kontroli prowadzonego przez Wykonawcę, poprzez między innymi swoje badania, będzie oceniać zgodność materiałów i montażu z wymaganiami ST na podstawie wyników własnych badań kontrolnych jak i wyników badań dostarczonych przez Wykonawcę.

Osoba sprawująca nadzór powinna pobierać próbki materiałów i prowadzić badania niezależnie od Wykonawcy, na swój koszt. Jeżeli wyniki tych badań wykażą, że raporty Wykonawcy są niewiarygodne, to osoba sprawująca Nadzór oprze się wyłącznie na własnych badaniach przy ocenie zgodności materiałów i montażu ST. Może również zlecić, sam lub poprzez Wykonawcę, przeprowadzenie powtórnych lub dodatkowych badań niezależnemu laboratorium. W takim przypadku całkowite koszty powtórnych lub dodatkowych badań i pobierania próbek poniesione zostaną przez Wykonawcę.

6.5. Certyfikaty i deklaracje

Osoba sprawująca nadzór może dopuścić do użycia tylko te materiały, które posiadają:

1. certyfikat na znak bezpieczeństwa wykazujący, że zapewniono zgodność z kryteriami technicznymi określonymi na podstawie Polskich Norm, Krajowej oceny technicznej oraz Krajowej deklaracji właściwości użytkowych,
 2. Krajową ocenę techniczną oraz Krajową deklarację właściwości użytkowych,;
- które spełniają wymogi ST.

W przypadku materiałów, dla których ww. dokumenty są wymagane przez ST, każda partia dostarczona do montażu będzie posiadać te dokumenty, określające w sposób jednoznaczny jej cechy.

Produkty przemysłowe muszą posiadać ww. dokumenty wydane przez producenta, a w razie potrzeby poparte wynikami badań wykonanych przez niego. Kopie wyników tych badań będą dostarczone przez Wykonawcę Osobie sprawującej nadzór.

Jakiegokolwiek materiały, które nie spełniają tych wymagań będą odrzucone.

7. OBMIAR ZAMÓWIENIA

7.1. Ogólne zasady obmiaru

Obmiar zamówienia będzie określać faktyczny zakres wykonanych dostaw wraz z instalacją w jednostkach ustalonych w umowie, Formularzu Cenowym i ST.

Obmiaru zamówienia dokonuje Wykonawca po pisemnym powiadomieniu osoby sprawującej Nadzór o zakresie i terminie obmiaru, co najmniej na 3 dni przed tym terminem.

7.2. Czas przeprowadzenia obmiaru

Obmiary będą przeprowadzone przed odbiorem wykonanego zamówienia.

Czynności pomiarowe do obmiaru oraz nieodzwonne obliczenia będą wykonane w sposób zrozumiały i jednoznaczny.

8. ODBIÓR ZAMÓWIENIA

8.1. Odbiór wykonanego zamówienia

Odbiór wykonanego zamówienia będzie polegał na finalnej ocenie rzeczywistego wykonania usług w odniesieniu do ich ilości, jakości i wartości.

Całkowite zakończenie zamówienia oraz jego gotowość do odbioru powinna być zgłoszona przez Wykonawcę na piśmie z bezzwłocznym powiadomieniem o tym fakcie osoby sprawującej Nadzór.

Zamawiający dokona odbioru wykonanego zamówienia w ciągu 14 dni od daty zgłoszenia do odbioru, pod warunkiem potwierdzenia przez osobę sprawującą Nadzór ze strony Zamawiającego gotowości do odbioru.

Zamówienie będzie odbierane zgodnie ze specyfikacjami technicznymi.

Odbioru wykonanego zamówienia dokona komisja wyznaczona przez Zamawiającego w obecności osoby sprawującej Nadzór i Wykonawcy. Komisja odbierająca dokona oceny jakościowej na podstawie przedłożonych dokumentów, wyników badań i pomiarów, ocenie wizualnej oraz zgodności wykonania zamówienia z umową i ST.

8.2. Dokumenty do odbioru wykonanego zamówienia

Podstawowym dokumentem do dokonania odbioru wykonanego zamówienia jest protokół odbioru sporządzony wg wzoru ustalonego przez Zamawiającego.

Do odbioru Wykonawca jest zobowiązany przygotować następujące dokumenty:

- specyfikacje techniczne,
- recepty i ustalenia technologiczne,
- wyniki pomiarów kontrolnych oraz badań i oznaczeń laboratoryjnych, zgodne z ST,
- Krajową ocenę techniczną i Krajową deklarację właściwości użytkowych,
- inne dokumenty wymagane przez Zamawiającego.

W przypadku, gdy wg komisji zamówienie pod względem przygotowania dokumentacyjnego nie będzie gotowe do odbioru, komisja w porozumieniu z Wykonawcą wyznaczy ponowny termin odbioru.

Wszystkie zarządzone przez Komisję poprawki lub prace uzupełniające będą zestawione wg wzoru ustalonego przez Zamawiającego.

Termin wykonania prac poprawkowych i uzupełniających wyznaczy komisja.

8.3. Odbiór po upływie okresu rękojmi

Odbiór po upływie okresu rękojmi polega na ocenie wykonanych prac związanych z usunięciem wad stwierdzonych przy odbiorze wykonanego zamówienia i zaistniałych w okresie rękojmi.

Odbiór po upływie okresu rękojmi będzie dokonany na podstawie oceny wizualnej obiektu z uwzględnieniem zasad opisanych w punkcie 8.1 „Odbiór wykonanego zamówienia”.

9. PODSTAWA PŁATNOŚCI

9.1. Ustalenia ogólne.

Podstawą płatności jest cena jednostkowa skalkulowana przez Wykonawcę za jednostkę obmiarową ustaloną dla danej pozycji Formularza Cenowego.

Cena jednostkowa pozycji będzie uwzględniać wszystkie czynności, wymagania i badania składające się na jej wykonanie, określone dla tej usługi w p. 9 ST.

Ceny jednostkowe będą obejmować:

- robociznę bezpośrednią wraz z towarzyszącymi kosztami,
- wartość zużytych materiałów wraz z kosztami zakupu, magazynowania, ewentualnych ubytków i transportu na teren montażu,
- wartość pracy sprzętu wraz z towarzyszącymi kosztami,
- koszty pośrednie, zysk kalkulacyjny i ryzyko,
- podatki obliczone zgodnie z obowiązującymi przepisami.

Do cen jednostkowych nie należy wliczać podatku VAT.

9.2. Warunki umowy i wymagania ogólne D-00.00.00

Koszt dostosowania się do wymagań warunków umowy i wymagań ogólnych zawartych w D-00.00.00 obejmuje wszystkie warunki określone w ww. dokumentach, a nie wyszczególnione w Formularzu Cenowym.

10. PRZEPISY ZWIĄZANE

1. Ustawa z dnia 21 marca 1985 r. o drogach publicznych (tekst jednolity Dz. U. z 2017 r., poz. 2222 z późn. zmianami).

**ZARZĄD DRÓG WOJEWÓDZKICH
w LUBLINIE
Rejon Dróg Wojewódzkich w Parczewie**

SPECYFIKACJA TECHNICZNA

URZĄDZENIA ZABEZPIECZAJĄCE RUCH PIESZYCH

D – 07.06.02

Parczew 2018 r.

SPIS TREŚCI

1. WSTĘP	2
2. MATERIAŁY	3
3. SPRZĘT	3
4. TRANSPORT	3
5. WYKONANIE ZAMÓWIENIA	3
6. KONTROLA JAKOŚCI ZAMÓWIENIA	4
7. OBMIAR ZAMÓWIENIA	5
8. ODBIÓR ZAMÓWIENIA	5
9. PODSTAWA PŁATNOŚCI	5
10. PRZEPISY ZWIĄZANE	6

NAJWAŻNIEJSZE OZNACZENIA I SKRÓTY

ST - specyfikacja techniczna

1. WSTĘP**1.1. Przedmiot SST**

Przedmiotem niniejszej specyfikacji technicznej są wymagania dotyczące wykonania i odbioru dostaw wraz z instalacją ogrodzeń ochronnych segmentowych sztywnych.

1.2. Zakres stosowania ST

Specyfikacja techniczna jest stosowana jako dokument przetargowy i kontraktowy przy zlecaniu i realizacji prac wymienionych w p. 1.3.

1.3. Zakres dostaw objętych ST

Ustalenia zawarte w niniejszej specyfikacji dotyczą prowadzenia prac związanych z **dostawą wraz z montażem urządzeń zabezpieczających ruch pieszy tj. ogrodzeń segmentowych** i obejmują: dostawę i montaż balustrad-ogrodzeń segmentowych szczeblinkowych pełnych typ „Lubelski” o wysokości 1.1 m wykonanych ze stali ocynkowanej ogniowo szarej Zn o rozstawie słupków co 2,0 m wraz z osadzeniem słupków w fundamencie z betonu C12/15 o wymiarach 0,35x0.25 cm na podsypce piaskowej grubości 10 cm – w ilości 184 m.

1.4. Podstawowe określenia

Ogrodzenia ochronne sztywne - przegrody fizyczne separujące ruch pieszy od ruchu kołowego wykonane z kształowników stalowych, siatek na linkach naciągowych, ram z kształowników wypełnionych siatką, szczeblinami lub panelami z tworzyw sztucznych lub szkła zbrojonego.

Kształtowniki - wyroby o stałym przekroju poprzecznym w kształcie złożonej figury geometrycznej, dostarczane w odcinkach prostych, stosowane w konstrukcjach stalowych lub w połączeniu z innymi materiałami budowlanymi.

Pozostałe określenia podstawowe są zgodne z obowiązującymi, odpowiednimi polskimi normami i z definicjami podanymi w ST D 00.00.00 „Wymagania ogólne”.

1.5. Ogólne wymagania dotyczące jakości zamówienia

Ogólne wymagania dotyczące jakości usług podano w ST D 00.00.00 „Wymagania ogólne”.

2. MATERIAŁY

Ogólne wymagania dotyczące materiałów, ich pozyskiwania i składowania, podano w ST D 00.00.00 „Wymagania ogólne” p. 2.

2.1. Rodzaje materiałów

Materiałami stosowanymi przy wykonywaniu urządzeń zabezpieczających ruch pieszych, objętych niniejszą ST są:

- Ogrodzenia segmentowe szczelinkowe pełne typ „Lubelski” o wysokości 1.1 m wykonanych ze stali ocynkowanej ogniowo szarej Zn o rozstawie słupków co 2,0 m
- Beton klasy C12/15 na fundament
- Piasek do podsypki piaskowej.

2.2. Ogrodzenie segmentowe

Wymagania materiałowe dla ogrodzeń segmentowych powinny spełniać wymagania zawarte w dokumentacji technicznej producenta. Ogrodzenie segmentowe powinno zachować odpowiednią wysokość położenia górnej krawędzi, która musi odpowiadać wysokości ustalonej przez Osobę sprawującą nadzór. Sposób zabezpieczenia antykorozyjnego elementów ogrodzenia ustala producent. Wszystkie uszkodzenia powłoki powinny zostać naprawione, a naprawy zaakceptowane przez Osobę sprawującą nadzór.

2.3. Materiały na podsypkę i na ławę

Jeśli ST nie ustala inaczej, to należy stosować następujące materiały:

- a) na podsypkę piaskową
 - piasek naturalny wg PN-B-11113 [10], odpowiadający wymaganiom dla gatunku 2 lub 3,
 - piasek łamany (0,075÷2) mm, mieszankę drobną granulowaną (0,075÷4) mm albo miał (0÷4) mm, odpowiadający wymaganiom PN-B-11112 [9],
- b) na fundament
 - beton klasy C12/15 wg PN-EN 206-1 [4] (B15 wg PN-88/B-06250).

3. SPRZĘT

Ogólne wymagania dotyczące sprzętu podano w ST D 00.00.00 „Wymagania ogólne” p. 3.

Wykonawca przystępujący do wykonania urządzeń zabezpieczających ruch pieszych powinien dysponować możliwością korzystania z następującego sprzętu:

- podręcznych narzędzi (szpadle, drągi stalowe, młotki, klucze itp.),
- środków transportu materiałów,
- betoniarek przewoźnych do wykonywania fundamentów,
- sprzętu spawalniczego.

4. TRANSPORT,

Ogólne wymagania dotyczące transportu podano w ST D 00.00.00 „Wymagania ogólne” p. 4.

Elementy ogrodzeń segmentowych mogą być przewożone dowolnymi środkami transportu. Należy je ułożyć równomiernie na całej powierzchni ładunkowej i zabezpieczyć przed możliwością przesuwania się i uszkodzenia podczas transportu, wg zaleceń producenta.

Kruszywa można przewozić dowolnym środkiem transportu, w warunkach zabezpieczających je przed zanieczyszczeniem i zmieszaniem z innymi materiałami. Podczas transportu kruszywa powinny być zabezpieczone przed wysypaniem, a kruszywo drobne - przed rozpyleniem.

Transport mieszanki betonowej (w tym warunki i czas transportu) do miejsca jej układania nie powinien powodować: segregacji składników, zmiany składu mieszanki, zanieczyszczenia mieszanki, obniżenia temperatury przekraczającego granicę określoną w wymaganiach technologicznych.

5. WYKONANIE ZAMÓWIENIA,

Ogólne zasady dotyczące wykonania podano w ST D 00.00.00 „Wymagania ogólne” p. 5.

5.1. Zasady wykonania urządzeń zabezpieczających ruch pieszych

Przed przystąpieniem do instalacji dostarczonych urządzeń Brd należy rozebrać istniejące bariery/ogrodzenia ochronne i przewieźć je na plac składowy OD w Ostrowie Lubelskim a następnie wytyczyć lokalizację barier, słupków zabezpieczających ruch pieszych na podstawie wskazań Osoby sprawującej Nadzór.

Do podstawowych czynności objętych niniejszą ST należy:

- wykonanie dołów pod słupki,
- wykonanie fundamentów betonowych pod słupki,
- ustawienie słupków i przymocowanie gotowych elementów do słupków ewentualnie ustawienie gotowych elementów.

5.2. Ustawienie ogrodzeń wraz z wykonaniem fundamentów

Słupki betonowe mają być osadzone w fundamencie o wymiarach 35x25 cm z betonu klasy C12/15 na podsypce piaskowej grubości 10 cm. Fundament powinien być przysypany warstwą gruntu grubości 25 cm. W przypadku stosowania betonu słupki lub gotowe elementy należy podeprzeć do chwili stwardnienia betonu.

Bez względu na sposób osadzenia w gruncie słupki lub gotowe elementy urządzeń zabezpieczających ruch pieszych powinny być ustawione pionowo, w linii zgodnej z dokumentacją projektową i w jednakowej wysokości. Słupki z rur powinny mieć zaspawane górne otwory.

Złącza spawane elementów zabezpieczających ruch pieszych powinny odpowiadać wymaganiom producenta. Złącza spawane nie powinny mieć wad większych niż podano w tablicy 1. Osoba sprawująca Nadzór może dopuścić wady większe jeśli uzna, że nie mają one zasadniczego wpływu na cechy eksploatacyjne urządzeń zabezpieczających ruch pieszych.

Tablica 1. Dopuszczalne wymiary wad w złączach spawanych

Rodzaj wady	Dopuszczalny wymiar wady [mm]
Brak przetopu	2,0
Podtopienie lica	1,5
Porowatość	3,0
Krater	1,5
Wklęśnięcie lica	1,5
Uszkodzenie mechaniczne	1,0
Różnica wysokości sąsiednich wgłębień i wypukłości lica	3,0

Połączenia segmentów ogrodzenia ze słupkami należy wykonać zgodnie z zaleceniami producenta. Jeśli ustalenie Osoby sprawującej Nadzór nie stanowi inaczej, wysokość słupków powinna wynosić 1,1 m, a rozstaw 2,0 m.

Jeśli linia barier pokrywa się z urządzeniami podziemnymi zlokalizowanymi w chodniku, należy zrezygnować z posadowienia słupków na fundamencie betonowym wykonywanym „na mokro”, a zastosować inne rozwiązanie, (np. na płytach z blachy o grubości od 5 do 10 mm zagłębionych około 0,5 m poniżej poziomu chodnika). Rozwiązania te powinny uzyskać akceptację przez Osobę sprawującą nadzór.

6. KONTROLA JAKOŚCI ZAMÓWIENIA

Ogólne zasady kontroli jakości dostaw podano w ST D 00.00.00 „Wymagania ogólne” p. 6.

6.1. Badania przed przystąpieniem do montażu

Przed przystąpieniem do montażu Wykonawca powinien uzyskać od producentów Krajową deklarację właściwości użytkowych oraz w uzasadnionych przypadkach, na polecenie Osoby sprawującej nadzór wykonać badania materiałów przeznaczonych do wykonania montażu. Krajową deklarację właściwości użytkowych oraz wyniki przeprowadzonych badań należy przedstawić Osobie sprawującej nadzór w celu akceptacji.

6.2. Badania i kontrola w czasie wykonywania montażu

Wszystkie dostarczone materiały powinny być sprawdzone w zakresie powierzchni wyrobu i wymiarów. Częstotliwość badań i ocena wyników powinna być zgodna z zaleceniami zawartymi w tablicy 2.

Tablica 2. Częstotliwość badań przy sprawdzeniu powierzchni i wymiarów wyrobów dostarczonych przez producentów

L.p.	Rodzaj badania	Liczba badań	Opis badań	Ocena wyników badań
1.	Sprawdzenie powierzchni	od 5 do 10 badań z wybranych losowo elementów w każdej dostarczonej partii wyrobów liczącej do 1000 elementów	Powierzchnię zbadać nieuzbrojonym okiem. Do ew. sprawdzenia głębokości wad użyć dostępnych narzędzi (np. liniałów z czujnikiem, suwmiarek, mikrometrów itp.)	Wyniki badań powinny być zgodne z wymaganiami zawartymi w p. 2.
2.	Sprawdzenie wymiarów		Przeprowadzić uniwersalnymi przyrządami pomiarowymi lub sprawdzianami	

W przypadkach budzących wątpliwości można zlecić uprawnionej jednostce zbadanie właściwości dostarczonych wyrobów i materiałów w zakresie postawionych w niniejszej ST wymagań.

6.3. Kontrola w czasie wykonywania montażu

W czasie wykonywania montażu urządzeń zabezpieczających ruch pieszych należy kontrolować:

- zgodność montażu urządzeń z poleceniami Osoby sprawującej Nadzór (lokalizacja, wymiary) i PSOR,
- zachowanie dopuszczalnych odchyłek wymiarów,
- prawidłowość wykonania dołów pod słupki,
- poprawność ustawienia słupków.

W przypadku wykonywania spawanych złączy elementów urządzeń:

- dokładność oczyszczenia z żużla, zgorzeliny, odprysków, rdzy, farb i innych zanieczyszczeń spoiny przed wykonaniem spawania (w obszarze od 10 do 20 mm z każdej strony spoiny),
- pomiary i wizualne oględziny złączy z ewentualnym użyciem lupy, wzorników, przymiarów lub uniwersalnych spoinomierzy.

Złącza o wadach większych niż dopuszczalne powinny być naprawione powtórным spawaniem.

7. OBMIAR ZAMÓWIENIA

Ogólne zasady wykonania obmiaru zamówienia podano w ST D 00.00.00 „Wymagania ogólne” p. 7. Jednostką obmiarową urządzenia zabezpieczającego ruch pieszych jest metr [m]. Obmiar polega na określeniu rzeczywistej długości urządzenia zabezpieczającego ruch pieszych.

8. ODBIÓR ZAMÓWIENIA

Odbiór prac związanych z ustawieniem urządzeń zabezpieczających ruch pieszych powinien być dokonany według wymagań ST D 00.00.00 „Wymagania ogólne” p. 9.

Zamówienie uznaje się za wykonane zgodnie z poleceniami Osoby sprawującej Nadzór i PSOR, umową, ST i wymaganiami określonymi przez Osobę sprawującą nadzór, jeżeli wszystkie pomiary i badania z zachowaniem dopuszczonych tolerancji dały wyniki pozytywne.

9. PODSTAWA PŁATNOŚCI

Ogólne ustalenia dotyczące podstawy płatności podano w ST D 00.00.00 „Wymagania ogólne” p. 9.

Cena wykonania 1 m ogrodzeń ochronnych obejmuje:

- prace pomiarowe i roboty przygotowawcze,
- wykonanie lub zakup elementów konstrukcji barier oraz materiałów pomocniczych,

- dostarczenie na plac budowy składników oraz przygotowanie masy betonowej w przypadku jej użycia,
- zainstalowanie urządzeń bezpieczeństwa w sposób zapewniający stabilność,
- doprowadzenie terenu wokół wykonanych urządzeń do stanu przewidzianego w dokumentacji projektowej lub według zaleceń Osoby sprawującej nadzór,
- przeprowadzenie niezbędnych badań i pomiarów kontrolnych.

10. PRZEPISY ZWIĄZANE

- [1] PN-B-10285 Roboty malarskie budowlane farbami, lakierami i emaliami na spoinach bezwodnych.
- [2] BN-88/6731-08 Cement. Transport i przechowywanie.
- [3] PN-B-06251 Roboty betonowe i żelbetowe. Wymagania techniczne.
- [4] PN-M-69011 Spawalnictwo. Złącza spawane w konstrukcjach spawanych. Podział i wymagania.
- [5] PN-ISO-8501-1 Przygotowanie podłoży stalowych przed nakładaniem farb i podobnych produktów. Stopnie skorodowania i stopnie przygotowania niezabezpieczonych podłoży stalowych oraz podłoży stalowych po całkowitym usunięciu wcześniej nałożonych powłok.
- [6] PN-H-97053 Ochrona przed korozją. Malowanie konstrukcji stalowych. Ogólne wytyczne

ZARZĄD DRÓG WOJEWÓDZKICH W LUBLINIE
Wydział Inżynierii Ruchu

UPROSZCZONY PROJEKT ORGANIZACJI RUCHU DROGOWEGO

dot. prac w zakresie
utrzymania i ochrony pasa drogowego
na drogach wojewódzkich
w woj. lubelskim.

ZARZĄD DRÓG WOJEWÓDZKICH W LUBLINIE
ul. Turystyczna 7a, 20-207 Lublin
tel. 81 749-53-00, fax 81 749-53-41

Nr rej. 4064.3.2018 ZATWIERDZA SIĘ DO REALIZACJI
WPROWADZENIE PROJEKT STALEJ CZASOWEJ
ZATWIERDZONEJ ORGANIZACJI ORGANIZACJI RUCHU
RUCHU W TERMINIE na drogach wojewódzkich odcinka przez
do dnia 31.12.2019r. w zakresie ZON w Lublinie.
KLAUZULA ZATWIERDZENIA 4. Rozmieszczenia sygnalizacji
NIE DOTYCZY INNYCH BRANŻ 5. Programu sygnalizacji - koordynacji
11.01.2018r. 6. Znaków drogowych pionowych
(data i podpis) 7. Znaków drogowych poziomych
8. Przystanków komunikacji publicznej
9. Urządzeń bezpieczeństwa ruchu
z upoważnienia
MARSZAŁKA
Województwa Lubelskiego
mgr inż. Andrzej Gwoźda
DYREKTOR
Zarządu Dróg Wojewódzkich w Lublinie

Sprawdził:

Naczelnik
Wydziału Inżynierii Ruchu
Tadeusz Bień
mgr inż. Tadeusz Bień

LUBLIN, styczeń 2018 r.

Opracował:

Starszy Specjalista
Wydziału Inżynierii Ruchu
Bartłomiej Kietbania
inż. Bartłomiej Kietbania

OPIS TECHNICZNY

1. PODSTAWA OPRACOWANIA.

- a. Ustawa z dn. 20 czerwca 1997 roku *Prawo o ruchu drogowym* – tekst jednolity Dz. U. z dnia 20.01.2017 r. poz. 128 z późn. zm.
- b. Rozporządzenie Ministrów Infrastruktury oraz Spraw Wewnętrznych i Administracji z dnia 31 lipca 2002r. *w sprawie znaków i sygnałów drogowych* (Dz.U. Nr 170 poz. 1393).
- c. Rozporządzenie Ministra Infrastruktury z dnia 23 września 2003r. *w sprawie szczegółowych warunków zarządzania ruchem na drogach oraz wykonywania nadzoru nad tym zarządzaniem* (Dz.U. z dn. 14.04.2017r. poz. 784).
- d. Szczegółowe warunki techniczne dla znaków i sygnałów drogowych oraz urządzeń bezpieczeństwa ruchu drogowego i warunki ich umieszczania na drogach, Załączniki nr 1-4 do rozporządzenia Ministra Infrastruktury z dnia 3 lipca 2003r. *w sprawie szczegółowych warunków technicznych dla znaków i sygnałów drogowych oraz urządzeń bezpieczeństwa ruchu drogowego i warunków ich umieszczania na drogach* (Dz.U. Nr 220 poz. 2181 z 23.XII.2003r.).

2. CHARAKTERYSTYKA PROWADZONYCH ROBÓT

Przedmiotem niniejszego opracowania jest typowy uproszczony projekt dotyczący oznakowania i zabezpieczenia prac w zakresie utrzymania i ochrony zieleni przydrożnej. Przedmiotowe opracowanie swoim zakresem obejmuje następujący asortyment robót:

- koszenie poboczy dróg,
- miejscowe remonty i wymiana nawierzchni ciągów dla pieszych,
- formowanie koron drzew, wycinak drzew, wycinka ndrostów i samosiewów.
- sprzątanie pasa drogowego,
- ścinka zawyżonych poboczy gruntowych,
- renowacja rowów przydrożnych z udrażnianiem przepustów pod zjazdami,
- oczyszczanie obiektów inżynierskich (tj.: malowanie poręczy, oczyszczanie przyczółków,).
- kompleksowa wymiana oznakowania pionowego,
- mycie oznakowania pionowego,
- montaż i demontaż barier ochronnych i siatki przeciw śnieżnej,
- lokalizacja mat dezynfekujących


3. SPOSÓB ROZMIESZCZENIA I OZNAKOWANIA POJAZDÓW ZABEZPIECZAJĄCYCH LUB WYKONUJĄCYCH ROBOTY LUB CZYNNOŚCI NA DRODZE.

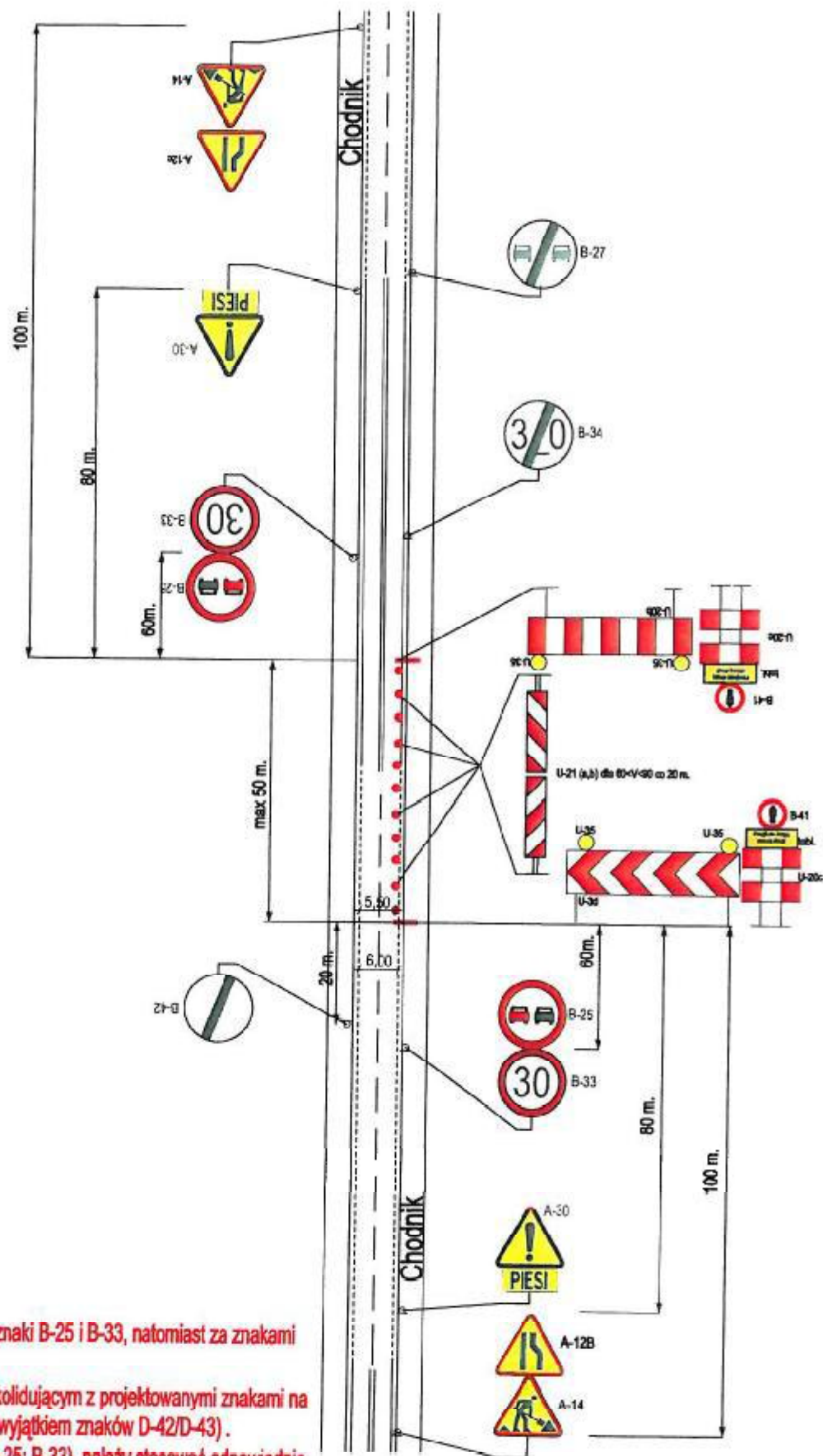
Pojazdy wykonujące czynności na drodze powinny być wyposażone w ostrzegawczy sygnał świetlny błyskowy barwy żółtej samochodowej widoczny ze wszystkich stron pojazdu z odległości co najmniej 150 m przy dobrej przejrzystości powietrza, a wystające poza obrys pojazdu części urządzeń powinny być oznakowane pasami barwy na przemian białej i czerwonej.

W przypadku utworzenia kolumny przez pojazdy wykonujące szybko postępujące roboty na drodze ostatni pojazd w kolumnie powinien być dodatkowo oznakowany tablicą zamykającą U-26c

4. USTALENIA KOŃCOWE.

Zabezpieczenie i oznakowanie robót prowadzonych w pasie drogowym powinno być dostosowane do występujących utrudnień na drodze, oznakowanie należy wprowadzać zgodnie z załączonymi typowymi schematami zabezpieczenia i oznakowania robót.

Opracował: Starszy Specjalista
Wydziału Inżynierii Ruchu

inż. Bartłomiej Kielbani



Uwaga:

1. Za skrzyż. należy powtarzać znaki B-25 i B-33, natomiast za znakami D-42/D-43 znaki B-33.
2. Znaki istniejące o znaczeniu kolidującym z projektowanymi znakami na czas robót należy zasłaniać (za wyjątkiem znaków D-42/D-43).
3. Odwołania znaków zakazu (B-25; B-33), należy stosować odpowiednio do istniejącej na drodze stałej organizacji ruchu.

Zarząd Dróg Wojewódzkich w Lublinie
ul. Turystyczna 7a; 20-207 Lublin.

Rys nr:

5.

Oznakowanie i zabezpieczenie robót szybko postępujących i krótko trwających na poboczu drogi (chodniku) i częściowym zajęciem pasa ruchu (max 0,5m) dla $V < 60$ km/h.